



Etude de clientèle sur « La Loire à Vélo » en Région Centre (Indre-et-Loire)

(Mai à août 2005)



M. Frémont – CRT Centre



Sommaire

Introduction	p 2
Objectifs	p 3
Méthodologie	p 4
Résultats des journées de comptage sur « La Loire à Vélo »	p 8
Résultats de l'enquête « La Loire à Vélo »	p 14
1. Structure de la population étudiée	p 14
2. La pratique habituelle du vélo	p 17
3. La sortie d'aujourd'hui.....	p 21
4. L'équipement	p 34
5. Le budget.....	p 36
6. « La Loire à Vélo ».....	p 37
7. Les documents de « La Loire à Vélo ».....	p 44
Conclusion	p 49

Introduction

Contexte

La région Centre s'est engagée aux côtés de la région des Pays de la Loire dans le projet d'aménagement de « La Loire à Vélo » en 1996. L'objectif est d'aménager progressivement d'ici 2011, 800 km d'itinéraire cyclable aménagé et sécurisé pour une pratique familiale et itinérante pour un coût estimé à 52 millions d'euros. L'aménagement est entré dans une phase active depuis l'été 2001, avec une première section fonctionnelle de 30 km entre Candes-Saint-Martin, Avoine et Chinon. La section entre le centre de Tours et Villandry a été inaugurée le 8 juillet 2004. Dans le Pays des châteaux, la section entre Vineuil, Chambord et Saint-Dyé-sur-Loire a été livrée au public durant le printemps 2004. Le 3 juillet 2005, a été inauguré le tronçon Tours / Angers couvrant 150km.

Dans cette enquête de clientèle, il est important de prendre en compte le fait que l'année 2005 marque la mise en valeur de « La Loire à Vélo » auprès des professionnels et du grand public, par le biais de divers moyens de communication.

En effet, en janvier 2005, un site Internet dédié à « La Loire à Vélo », un dossier de presse et trois documents de communication relatifs au projet ont été édités et diffusés par le CRT Centre.

Des éductours, adressés à des journalistes étrangers, ont été organisés et les éditions du CRT, destinées au grand public, ont été diffusées aux CDT, aux Offices de Tourisme et lors de manifestations diverses en France et à l'étranger.

De plus, une campagne d'affichage a été mise en place dans toute la région dès le début de la période estivale, à l'occasion de l'inauguration de la section Tours / Angers, le 3 juillet 2005.

Tous ces outils de communication, proposés en version française et étrangère, ont fortement contribué à promouvoir l'itinéraire, permettant ainsi d'accroître la fréquentation de celui-ci.

Objectifs

« La Loire à Vélo » est un projet de développement et d'aménagement du territoire important nécessitant des investissements conséquents. Les collectivités territoriales porteuses de cette opération, les institutionnels et les professionnels du tourisme concernés par l'accueil des cyclotouristes, s'interrogent sur la rentabilité future de ces équipements et services et sur leur impact sur l'économie locale des territoires traversés.

Afin d'apporter des réponses aux interrogations des différents acteurs de « La Loire à Vélo », il apparaît important d'évaluer la fréquentation des tronçons aménagés et de définir clairement les attentes des cyclistes et touristes à vélo.

Cette étude a donc pour but d'analyser :

- La fréquentation de l'itinéraire.
- Les clientèles et leurs attentes en terme d'aménagement, d'équipements et de services (provenance, CSP, âge, dépenses, motivation du séjour ou de la sortie...).
- La satisfaction des clientèles en ce qui concerne les équipements, services et documents d'information et de communication.
- L'impact des documents de communication sur la motivation de déplacement des clientèles.

Méthodologie

Le Comité Régional du Tourisme de la région Centre a engagé une série d'enquêtes le long d'un tronçon aménagé : Tours / Candes St Martin dans le but de mieux connaître les clientèles de « La Loire à Vélo ».

L'objectif final est de mettre en place des équipements et services adaptés à leur pratique et leurs attentes.

Structure du questionnaire

➤ 7 rubriques pour mieux connaître les cyclistes et touristes à vélo

Le questionnaire utilisé lors des enquêtes a été calqué sur le modèle de celui élaboré en juillet 2004 pour l'étude des 1^{ères} retombées économiques de « La Loire à Vélo » en Région Centre. Néanmoins, une réorganisation des questions et quelques modifications ont été apportées avec le concours du service Etudes et Développement du CRT, afin que les termes et les définitions employés correspondent au vocabulaire utilisé dans les études relatives au tourisme.

De plus, des suppressions et des ajouts de questions ont été effectués, afin d'actualiser le questionnaire et de connaître notamment l'avis des clientèles sur les documents de communication.

Ce questionnaire, également traduit en anglais, est construit autour de 7 grandes parties :

- Les habitudes de l'utilisateur
- La sortie du jour
- L'hébergement
- L'équipement
- Le budget
- « La Loire à Vélo »
- Le profil de l'utilisateur

Les journées d'enquêtes

La méthodologie employée en ce qui concerne le choix des périodes et des terrains d'enquêtes s'est appuyée sur celle adoptée en 2004, lors de la première étude.

Cependant, alors que l'année passée, les enquêtes s'étaient déroulées sur deux départements de la région - l'Indre-et-Loire et le Loir-et-Cher – cette année, elles ont eu lieu sur le département d'Indre-et-Loire : le plus avancé en terme d'aménagement de l'itinéraire, avec près de 100km aménagés.

- **Les enquêtes se sont déroulées du 28 mai au 24 août 2005, de 9h à 19h, essentiellement par beau temps.**

6 sites d'enquêtes ont été retenus :

- Tours
- Savonnières
- Villandry
- La Chappelle-aux-Naux
- Bréhémont
- Candes-St-Martin

- **L'administration du questionnaire**

Cette étude a été réalisée auprès des cyclistes et des touristes à vélo en situation et n'a fait l'objet d'aucun plan d'échantillonnage. C'est pourquoi la population interrogée représente tous les types d'usage du vélo, tels que les touristes en itinérance, les cyclistes promeneurs, les sportifs ou les utilitaires.

Au cours de chaque journée d'enquêtes, un stand, composé d'une table, de 3 chaises et d'un parasol, a été placé le long de l'itinéraire selon les points précédemment définis.

Ainsi, « le point d'enquête » était facilement identifiable et était, de plus, signalisé en amont et en aval par deux panneaux informant les cyclistes de la démarche d'enquête.



Panneaux signalisant le point d'enquête

Les questionnaires ont été réalisés en étroite collaboration avec le service Etudes et Développement du CRT Centre. Ils ont été administrés par une personne du Comité Régional du Tourisme de la région Centre et du Conseil Général d'Indre-et-Loire et ont parfois été remplis par les cyclistes eux-mêmes, lors de grandes affluences.

Afin d'inciter les cyclistes à s'arrêter dans un premier temps, et pour les remercier de l'avoir fait dans un deuxième, des boissons fraîches et des « gadgets » région Centre (jeux de cartes, de tarot et porte-clés) leur ont été offerts.

Les journées de comptage

Parallèlement à l'administration des questionnaires, un comptage des cyclistes a été effectué à l'aide d'une grille sur certains sites, afin de dénombrer, heure par heure, les cyclistes empruntant l'itinéraire et dans le but de les classer par catégories.

Cette grille a permis de répertorier les cyclistes selon leur pratique du vélo et de cerner s'il s'agissait de Français ou d'étrangers.

Elle distinguait cinq catégories de cyclistes - les sportifs, les promeneurs, les itinérants, les utilitaires et les cyclistes passant par un Tour-opérateurs (TO)* - parmi lesquelles deux sous-catégories : les enfants et les tandems.

- **9 journées de comptage ont été réalisées entre le 28 mai et le 5 août 2005. Elles se sont déroulées sur 9 journées d'enquêtes, de 9h à 19h et essentiellement par beau temps.**

* Il s'agit souvent de cyclistes itinérants disposant des mêmes accessoires (casques, porte-carte, sacoches...)

Ainsi, **trois sites de comptage** ont été retenus :

- Un site en agglomération : Tours (37)
- Un site à proximité d'un lieu touristique majeur : Villandry (37)
- Un site en milieu rural : Candes-Saint-Martin (37)

Pour chacun de ces sites, **trois journées de comptage** ont été réalisées :

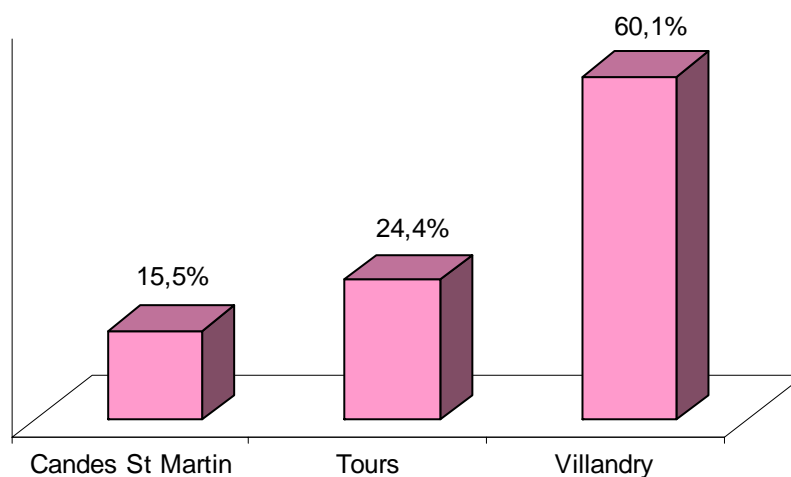
- Un jour de semaine hors juillet/août
- Un jour de week-end hors juillet/août
- Un jour en juillet/août

Les résultats des comptages : 2238 cyclistes

Au total, 2238 cyclistes ont été comptabilisés sur l'ensemble des sites et des journées d'enquêtes et 295 questionnaires ont été collectés :

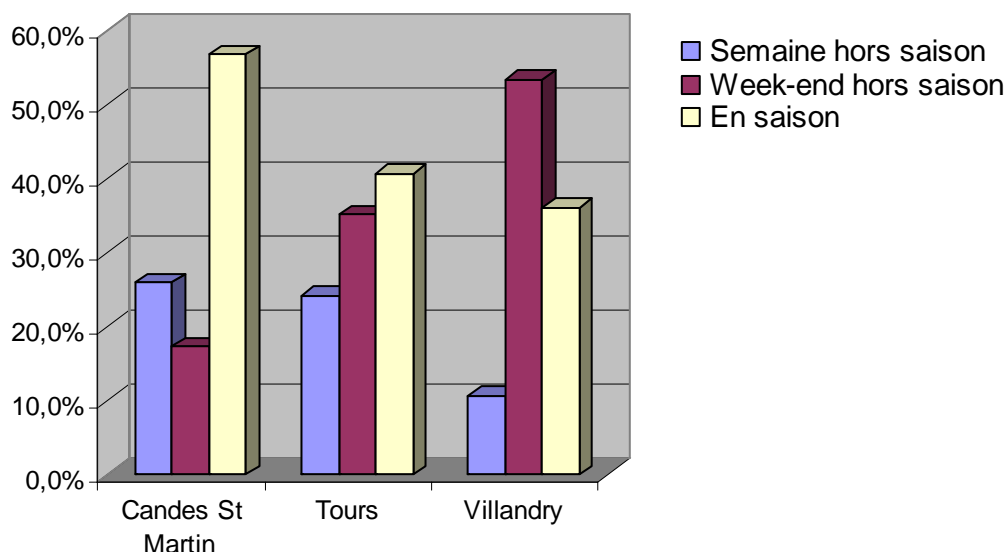
<u>Lieu</u>	<u>Type de voie</u>	<u>Nombre cyclistes</u>	<u>Nombre questionnaires</u>
Candes-Saint-Martin (37)	Voie mixte	347	33
Villandry (37)	Voie verte	1345	112
Tours (37)	Voie verte	546	56
Savonnières	Voie verte		73
Bréhémont	Voie mixte		15
La Chappelle-aux-Naux	Voie mixte		6

La répartition des cyclistes comptabilisés par site



Il faut prendre en compte le fait que la manifestation « Tous à vélo » s'est déroulée le dimanche 5 juin lors d'une journée d'enquêtes sur le site de Villandry. Pour cette occasion, le Conseil Général d'Indre-et-Loire avait mis à disposition des badauds 100 vélos. Cette journée-là 717 cyclistes ont été comptabilisés, parmi lesquels 79% de promeneurs.

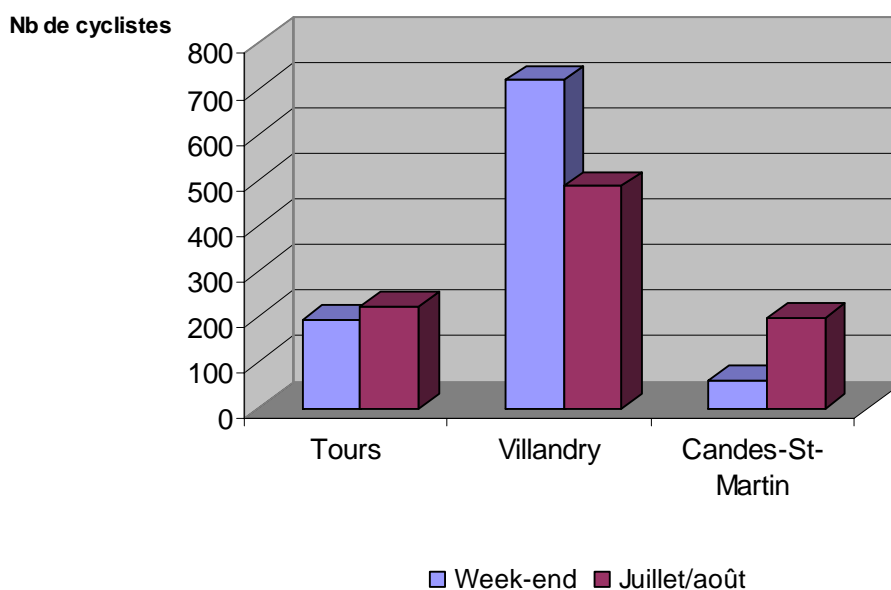
La répartition des cyclistes comptabilisés par période selon les lieux d'enquêtes



Dans la plupart des cas, on peut observer une nette progression de la fréquentation entre les comptages effectués un week-end du mois de juin et ceux effectués en juillet/août :

- Candes-Saint-Martin : + 228%
- Villandry : - 32%
- Tours : + 16%

La répartition des cyclistes par site un week-end hors saison et en juillet/août



La très forte augmentation de la fréquentation à Candes-St-Martin peut en partie s'expliquer par la médiatisation de l'itinéraire « La Loire à Vélo » sur plusieurs chaînes télévisées, comme TF1, France 2 et France 3, mais également par l'inauguration du tronçon Tours / Angers le 3 juillet 2005, qui s'est déroulé notamment à Candes-St-Martin et qui a été fortement médiatisé.

De plus, cet événement s'est accompagné d'une large campagne d'affichage dans toute la région, attisant ainsi la curiosité de la population.

La tendance inverse constatée à Villandry s'explique par le fait que le jour d'enquêtes effectué en week-end hors saison n'était pas un jour ordinaire. En effet, il s'agissait de la manifestation « Tous à vélo », qui a mobilisé de nombreuses personnes, en particulier la population locale, pour laquelle étaient mis à disposition cent vélos toute la journée.

Les catégories de cyclistes

Les cyclistes promeneurs : cyclistes utilisant leur vélo pour leur loisirs, pour se détendre.

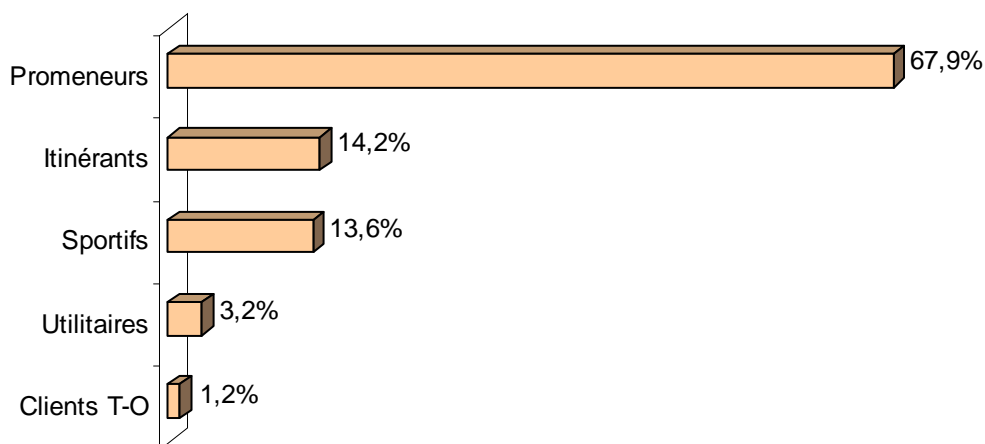
Les cyclistes sportifs : cyclistes utilisant leur vélo pour pratiquer une activité sportive.

Les cyclistes TO : cyclistes voyageant par l'intermédiaire d'un tour opérateur.

Les cyclistes itinérants : cyclistes effectuant un trajet à vélo sur plusieurs jours de façon autonome.

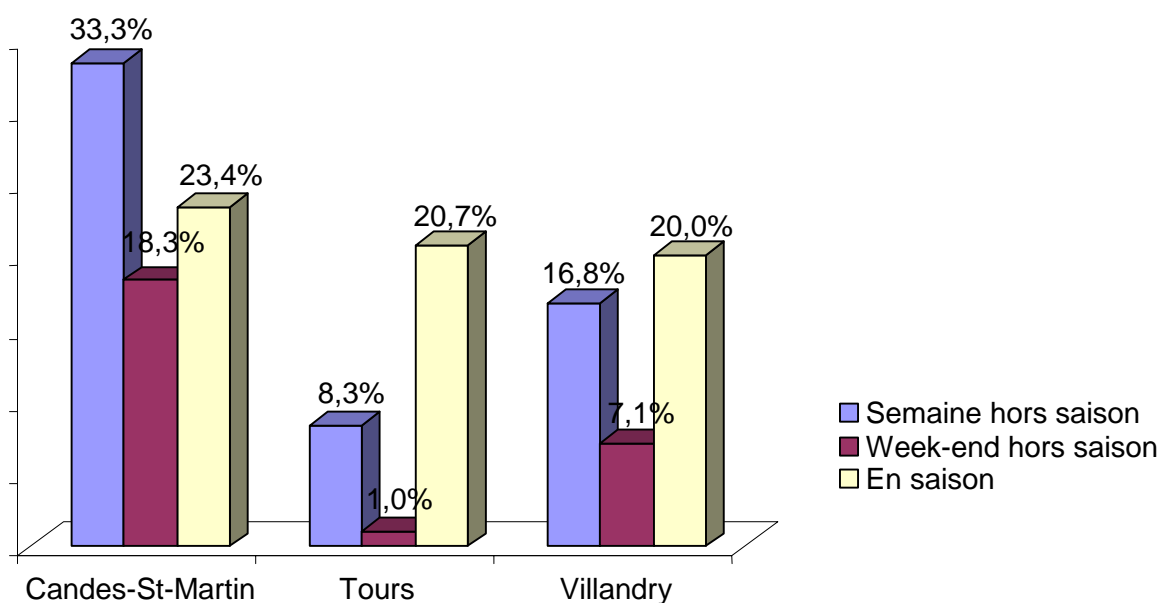
Les cyclistes utilitaires : cyclistes utilisant leur vélo comme un moyen de transport.

La répartition des cyclistes par catégorie



Comme nous pouvons le constater, ce sont les cyclistes promeneurs qui représentent la proportion la plus importante d'utilisateurs de « La Loire à Vélo ». Cela s'explique par le fait qu'au sein de cette catégorie se trouvent à la fois la population locale, qui emprunte l'itinéraire en guise de promenade, et les touristes, qui profitent d'aménagements cyclables afin de découvrir le patrimoine ligérien de la région.

Proportion de cyclistes itinérants par période et par site

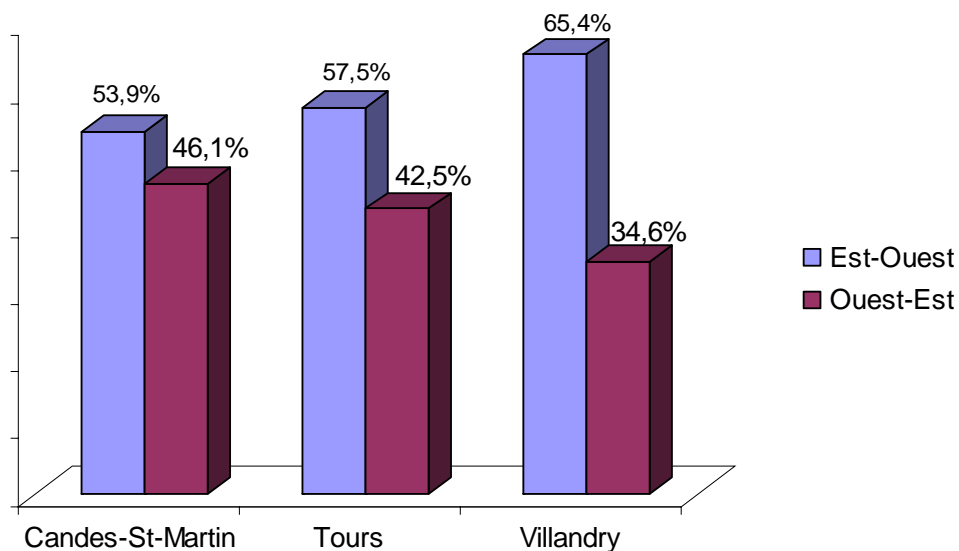


- On constate également une différence de pratique du vélo d'un site à l'autre.

En période estivale, certains sites comme le lieu d'enquêtes de Tours, habituellement fréquenté par des cyclistes promeneurs de proximité, enregistrent une fréquentation plus importante de cyclistes itinérants.

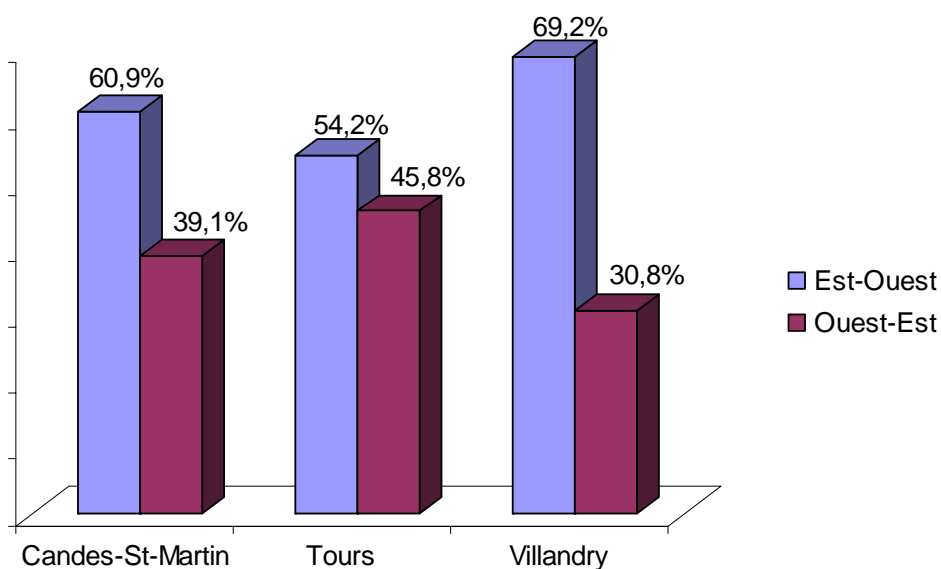
Le sens de circulation

Répartition des cyclistes par sens de circulation



Il apparaît clairement que quelque soit le site traversé, les cyclistes, toutes pratiques confondues, ont tendance à descendre la Loire dans le sens du courant plutôt que de la remonter.

Répartition des cyclistes itinérants par sens de circulation



Ce phénomène est également représentatif de la pratique du vélo en itinérance, étant donné que les cyclistes itinérants sont plus nombreux à descendre la Loire qu'à la remonter. C'est d'ailleurs particulièrement vrai au niveau du site de Villandry, où ils sont deux fois plus nombreux à aller vers l'ouest. Ceci s'explique probablement par le fait que l'océan exerce un attrait certain sur les motivations des touristes à vélo et des touristes en général.

Résultats de l'enquête « La Loire à Vélo »

Pour mémoire, **295 questionnaires** ont été administrés, ce qui représente **766 cyclistes interrogés**.

Tout au long de l'étude sera indiquée la base concernée, à savoir :

- **Nb de réponses** = nombre de questionnaires
- **Nb de cyclistes** = nombre de questionnaires x nombre de personnes concernées par le questionnaire

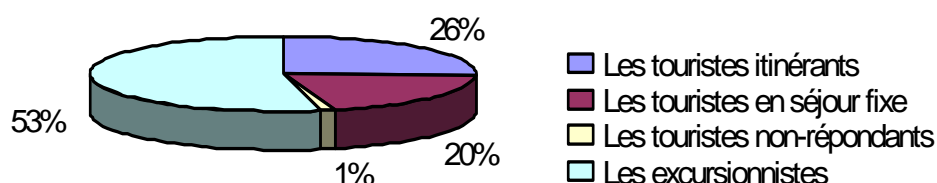
Exemple : Un questionnaire rempli par un groupe de 6 cyclistes correspond :

- En réponse = 1
- En cyclistes = 6

1. STRUCTURE DE LA POPULATION ETUDIEE

Nombre de pax	Français	Etrangers	TOTAL
Touristes	210	150	360
Excursionnistes	406	0	406
TOTAL	616	150	766

Répartition de la clientèle (en % de cyclistes répondants)

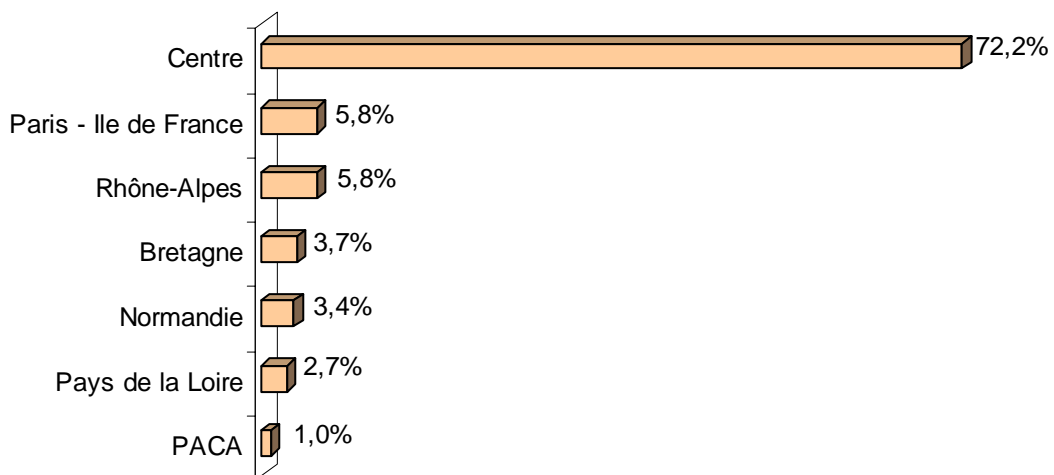


Un touriste : visiteur passant au moins une nuit en dehors de son domicile principal.

- **Touriste itinérant** : touriste effectuant un trajet à vélo sur plusieurs jours en changeant de lieux d'hébergements très souvent.
- **Touriste en séjour fixe** : touriste effectuant des circuits à vélo en marguerite et restant plusieurs jours dans un même hébergement.

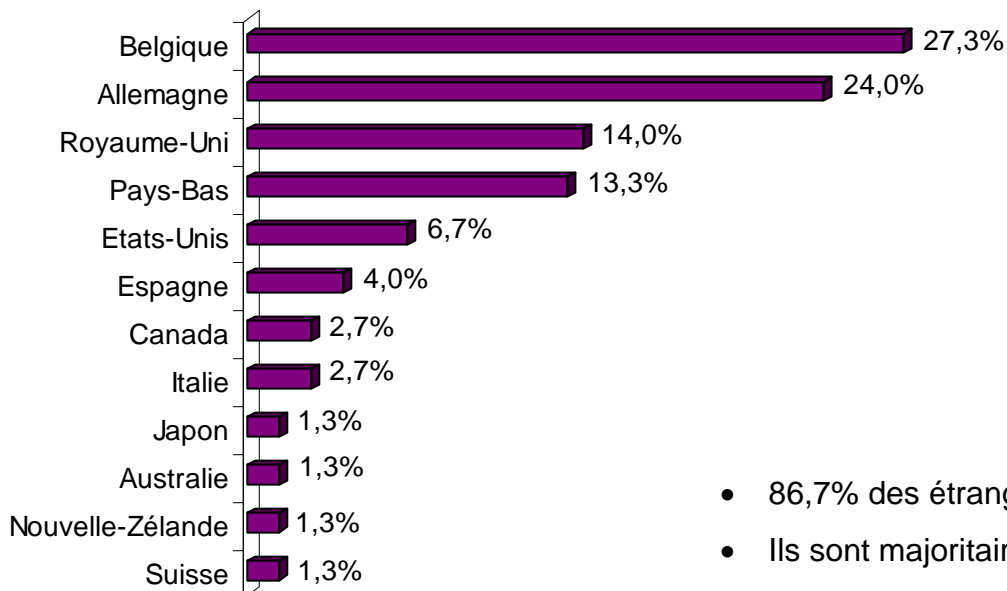
Un excursionniste : visiteur (local ou non) dont la sortie est inférieure à 24h.

Origine de la clientèle française (en % de cyclistes répondants)



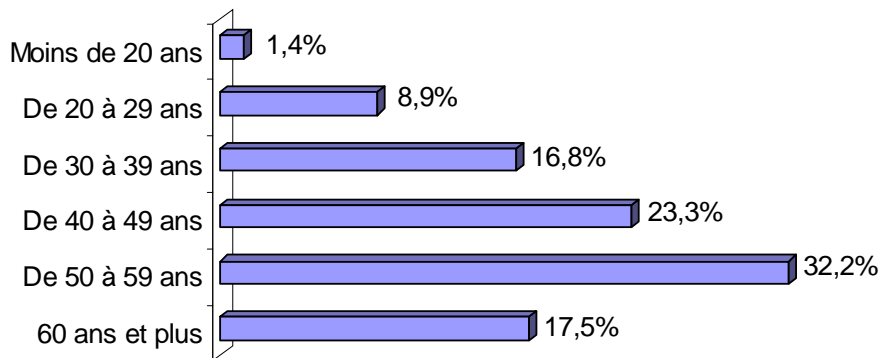
- 80% de Français dont 72,2% de la région Centre.
- Les cyclistes de la région sont originaires des départements ligériens : 94,3% d'Indre-et-Loire (lieu des enquêtes), 4,2% du Loiret et 1,4% du Loir-et-Cher.

Origine de la clientèle étrangère (en % de cyclistes répondants)



- 86,7% des étrangers sont européens.
- Ils sont majoritairement issus des pays voisins (Belgique, Allemagne, Royaume-Uni...).

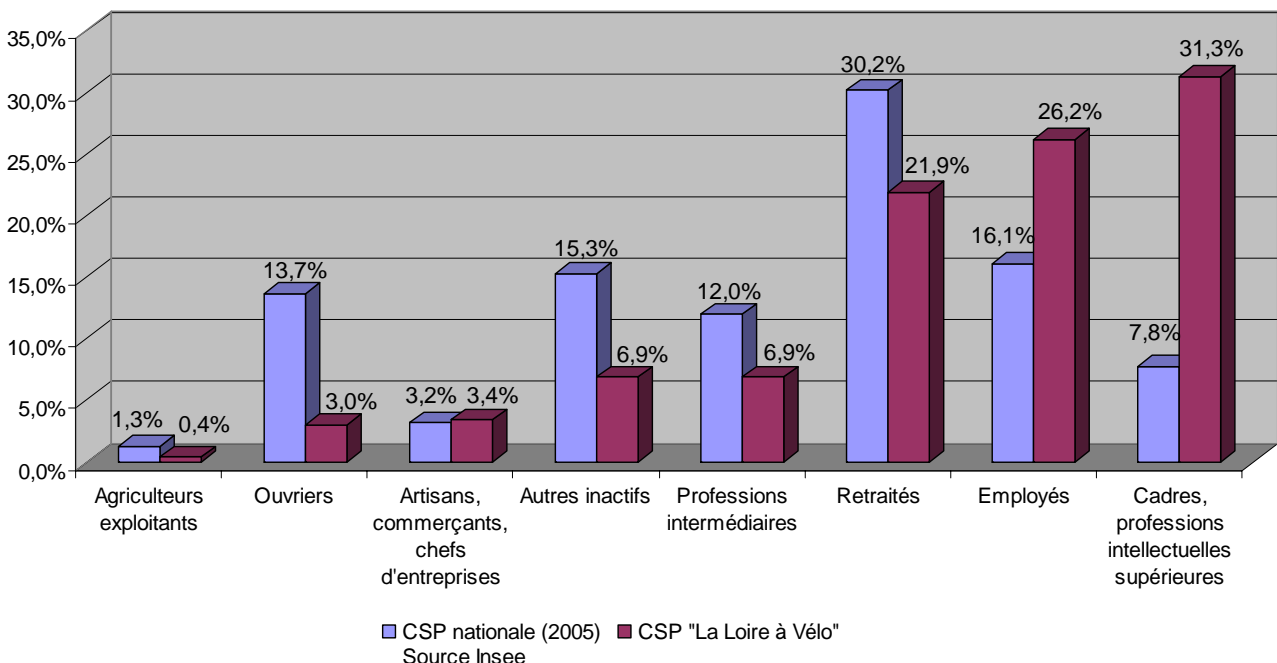
L'âge des cyclistes (en % de réponses)



- Près de $\frac{3}{4}$ des cyclistes interrogés ont 40 ans et plus.
- La moyenne d'âge des cyclistes est de 47 ans.
- La moyenne d'âge des cyclistes français s'élève à 47 ans, alors que celle des étrangers est de 50 ans.

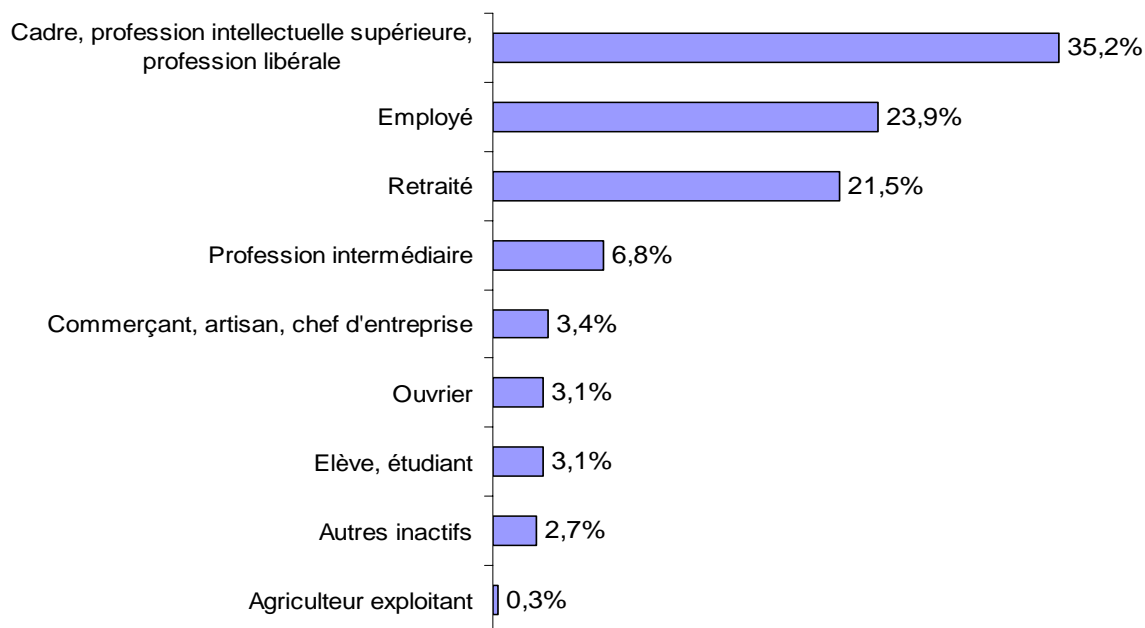
Les catégories socioprofessionnelles (en % de réponses)

Les catégories socioprofessionnelles des cyclistes français sur « La Loire à Vélo » par rapport à la CSP nationale



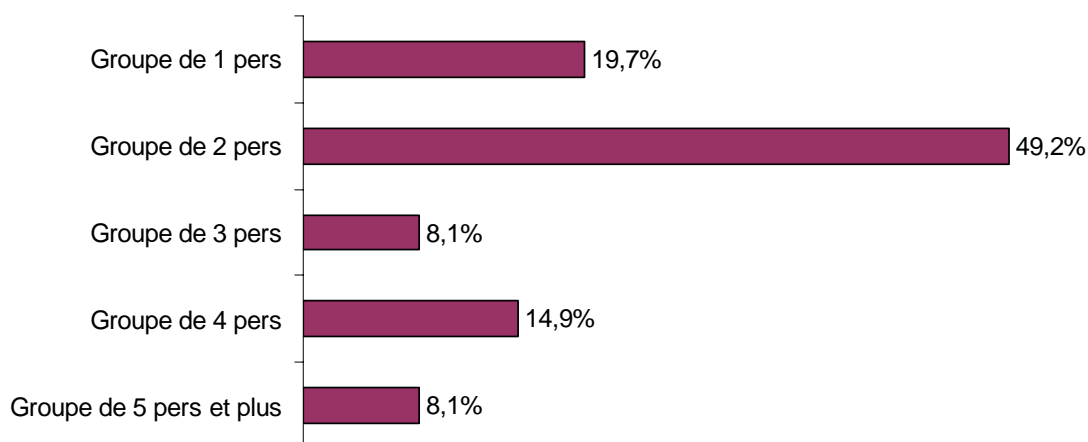
- Les cadres représentent 31,3% des cyclistes français interrogés : 4 fois plus que la moyenne nationale.
- Viennent ensuite les employés (26,2%) et les retraités (21,9%).

Les catégories socioprofessionnelles des cyclistes interrogés



- 50% des étrangers sont des cadres.

La taille du groupe (en % de réponses)

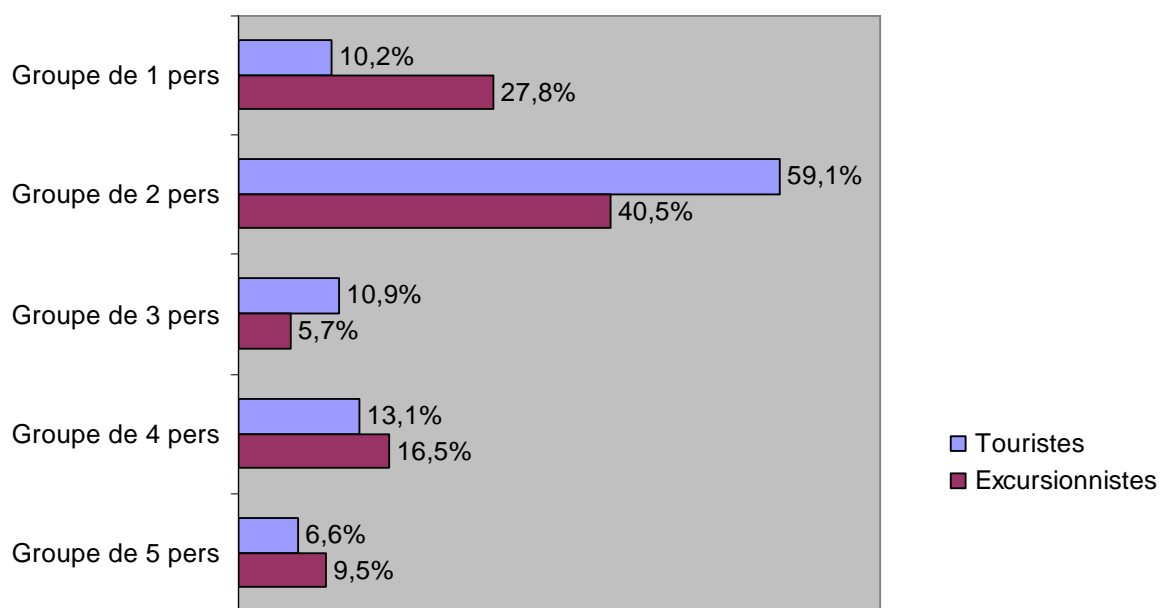


- Près de la moitié des groupes de cyclistes sont composés de 2 personnes. Viennent ensuite les personnes seules (19,7% des groupes) et les groupes de 4 personnes (14,9%).
- Les cyclistes répondants sont en majorité des couples, des personnes seules et des petites groupes de 3 à 4 personnes (23% des groupes de cyclistes répondants).

- Ce sont surtout les touristes qui pratiquent le vélo en couple (59,1% d'entre eux) contre 40,5% parmi les excursionnistes.
- 27,8% des excursionnistes ne sont pas accompagnés pour faire du vélo, contre 10,2% parmi les touristes.

La taille du groupe parmi les touristes et excursionnistes

(en % de réponses)

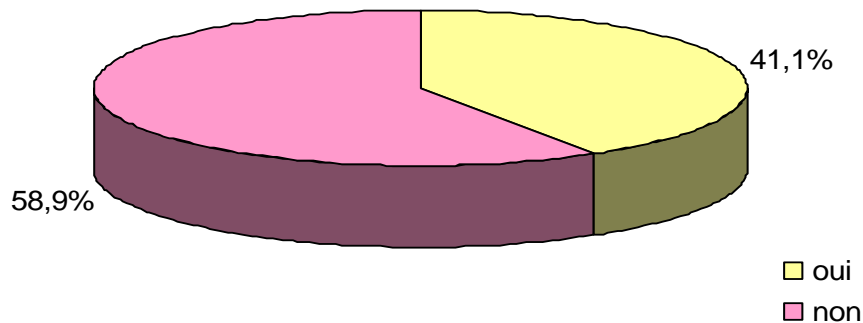


- Le poids des personnes faisant du vélo seules est plus important parmi les excursionnistes (27,8%) que parmi les touristes (10,2%).
- Plus de la moitié des groupes de touristes (59,1%) sont composés de deux personnes contre 40,5% pour les groupes d'excursionnistes.

2. LA PRATIQUE HABITUELLE DU VELO

Les séjours à vélo de plusieurs jours (en % de cyclistes répondants)

Cyclistes pratiquant des séjours à vélo de plusieurs jours



- 41,1% des cyclistes interrogés effectuent des séjours à vélo sur plusieurs jours.
- Ce sont surtout les étrangers qui sont coutumiers de ce type de séjour puisque 74,7% d'entre eux entreprennent des séjours à vélo de plusieurs jours, contre 33,0% parmi les Français.
- 69,2% des touristes à vélo ont déclaré avoir déjà effectué un ou des séjours à vélo sur plusieurs jours contre 16,3% des excursionnistes.
- Parmi les cyclistes effectuant des séjours à vélo, plus des 4/5 le font au moins une fois par an.
- La moitié des séjours à vélo se déroulent sur une semaine (50,8%), 29% sur 2 à 4 jours et 20% sur 2 semaines ou plus.

Les balades à vélo d'une demi-journée ou d'une journée

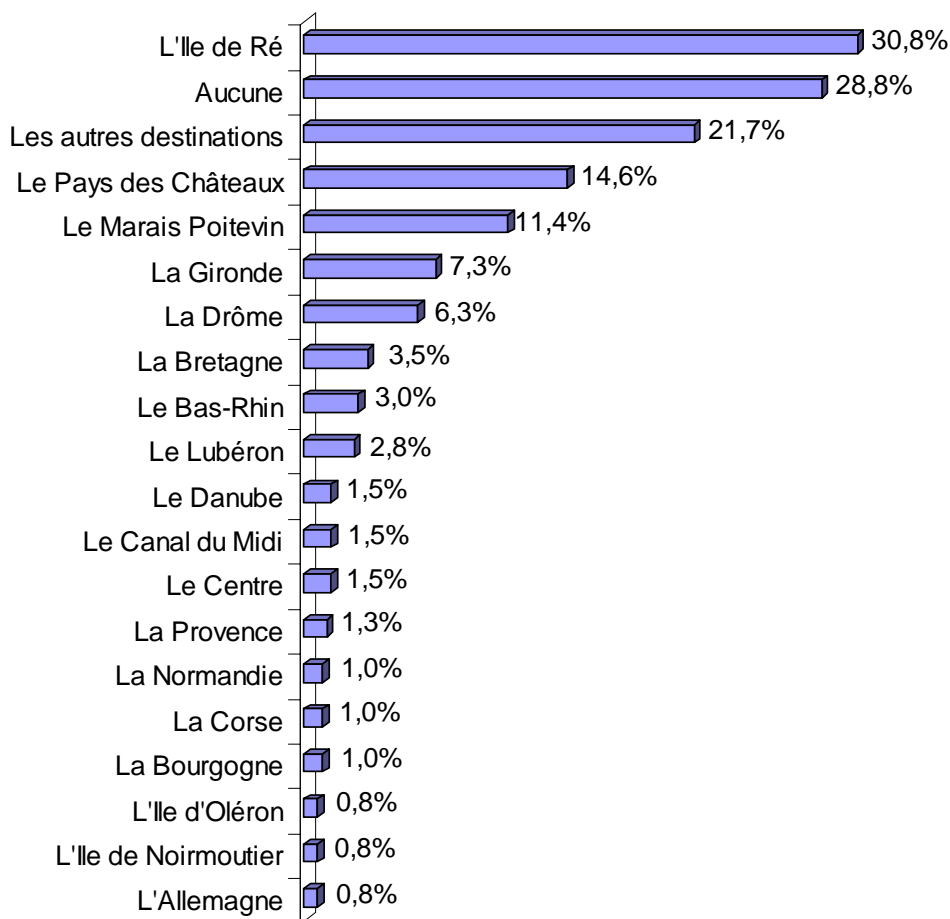
- Plus de 72,2% des cyclistes interrogés font des balades à vélo d'une journée ou d'une demi-journée au moins une fois par mois.
- 1/4 d'entre eux effectuent des balades à vélo plusieurs fois par semaine.

Les destinations cyclables déjà fréquentées

(Les répondants avaient la possibilité de cocher plusieurs réponses)

Les destinations cyclables fréquentées par les cyclistes

(en % de cyclistes répondants – base : 396)



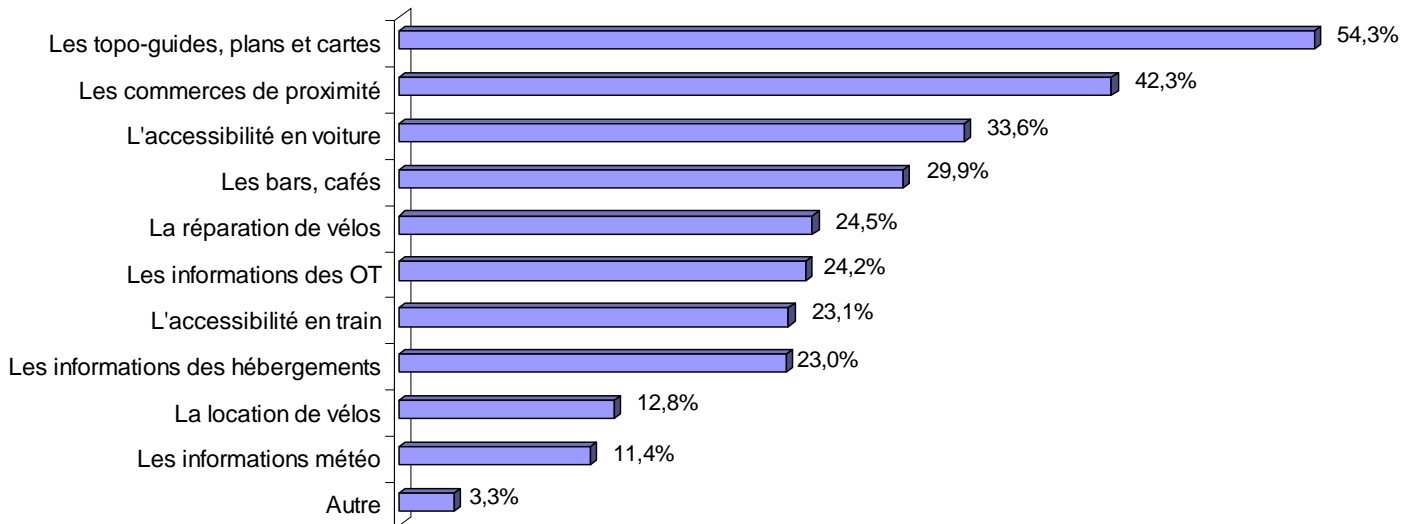
- L'île de Ré arrive en tête des destinations cyclables prisées des cyclistes interrogés.
- Parmi les autres destinations, nous retrouvons notamment l'Alsace, l'Ardèche, la Nièvre, la Creuse ou encore l'Espagne.
- 56,1% des cyclistes n'ayant jamais fréquenté une destination cyclable sont des excursionnistes.

Les services et équipements

Les services les plus utiles

(Les répondants avaient la possibilité de cocher plusieurs réponses)

(en % de cyclistes répondants)



- Les topo-guides et les plans représentent le service indispensable pour les cyclistes, qu'ils soient français ou étrangers, touristes ou excursionnistes.
- Les touristes à vélo sont 47,2% à juger les commerces de proximité comme un des services les plus utiles et 36,7% pour les informations des hébergements.
- Les excursionnistes, quant à eux, sont surtout sensibles à l'accessibilité de l'itinéraire en voiture (38,7% d'entre eux), aux commerces de proximité (37,9%) et aux bars et cafés (36,5%).

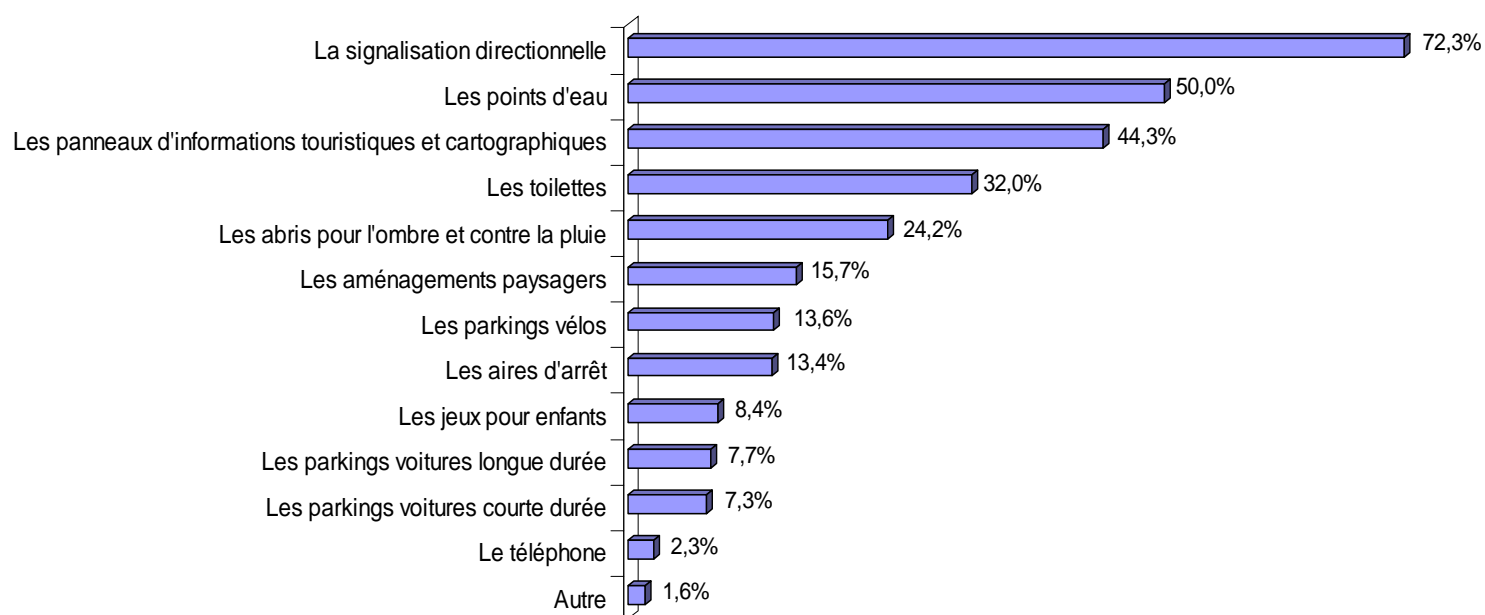


M. Frémont – CRT Centre

Les équipements les plus utiles

(Les répondants avaient la possibilité de cocher plusieurs réponses)

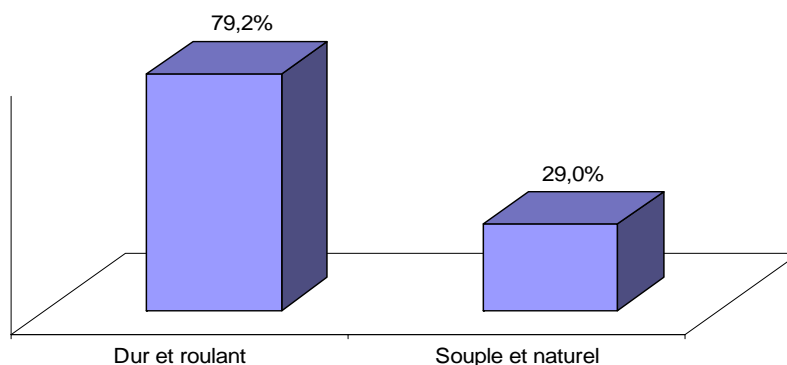
(en % de cyclistes répondants)



- La signalisation directionnelle fait l'unanimité parmi les équipements les plus utiles qu'il s'agisse des touristes ou excursionnistes, des Français ou des étrangers.
- Avec 53,7% des citations, les points d'eau arrivent en 2^{ème} place des équipements les plus utiles pour les Français.
- Pour les étrangers, ce sont les panneaux d'informations touristiques et cartographiques qui arrivent en 2^{nde} position avec 46,0% de citations.

Le revêtement (en % de cyclistes répondants)

(Les répondants avaient la possibilité de cocher plusieurs réponses)



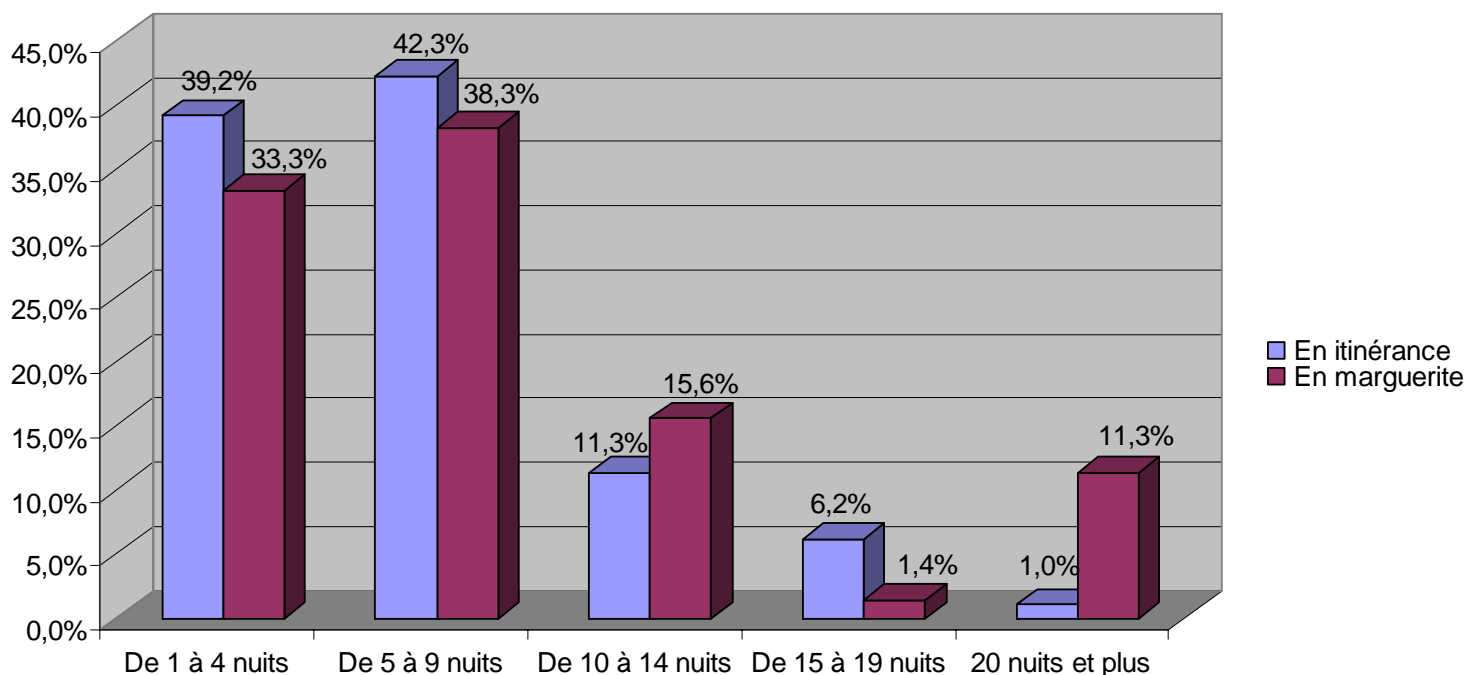
- On constate que le revêtement dur et roulant arrive en tête dans l'ordre de préférence.

3. LA SORTIE D'AUJOURD'HUI

La durée de séjour et de la sortie en région Centre

La durée moyenne de séjour des touristes à vélo

(en % de cyclistes répondants)



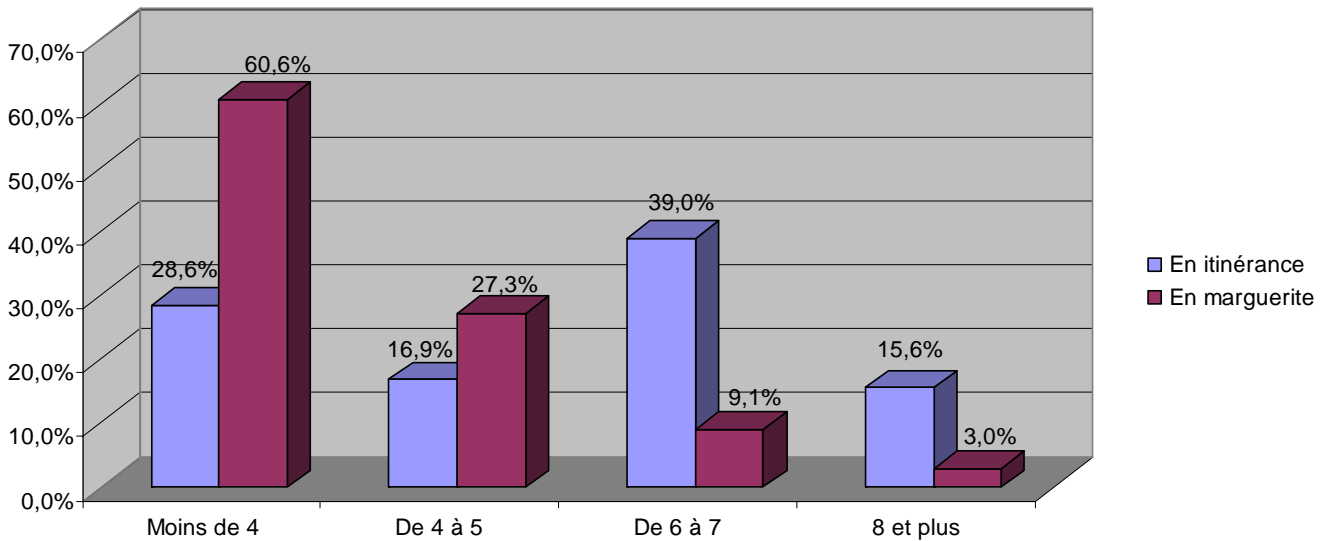
- La durée moyenne de séjour est de 7,3 nuits : 6,7 pour les itinérants et 8 pour les touristes en séjour fixe.
- La durée moyenne de la sortie vélo des excursionnistes avoisine quant à elle les 4h.



M. Frémont – CRT Centre

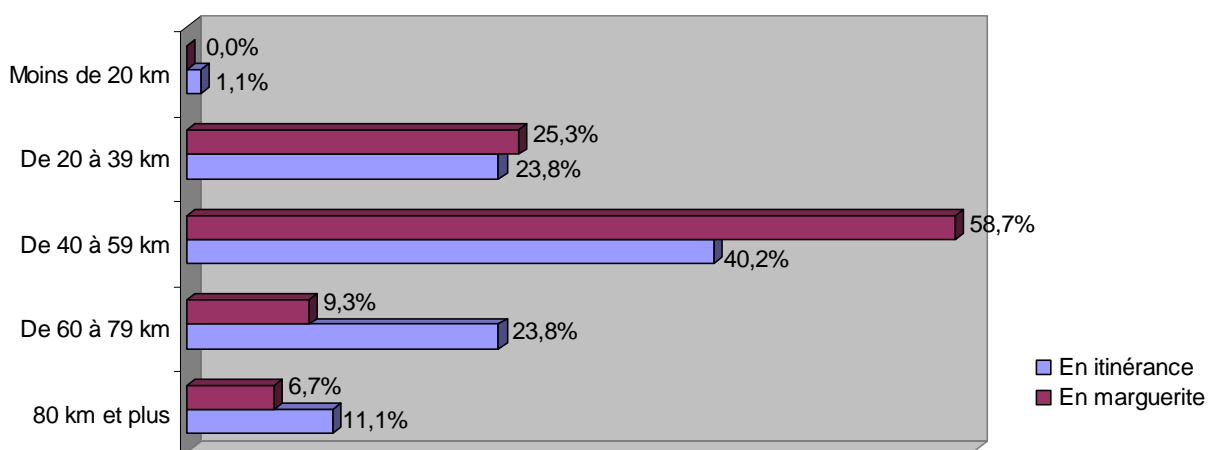
Les étapes

Nombre d'étapes réalisées par les touristes à vélo (en % de cyclistes répondants)



- Les touristes à vélo effectuent en moyenne 5 étapes durant leur séjour : 3 étapes en moyenne pour les touristes en séjour fixe contre presque 6 étapes pour les itinérants.
- Près des 2/3 des touristes parcourant des circuits en marguerite effectuent moins de 4 étapes. Cela s'explique par le fait qu'ils ont d'autres motivations que le vélo et pratiquent également d'autres activités.

Le kilométrage des étapes des touristes à vélo (en % de cyclistes répondants)

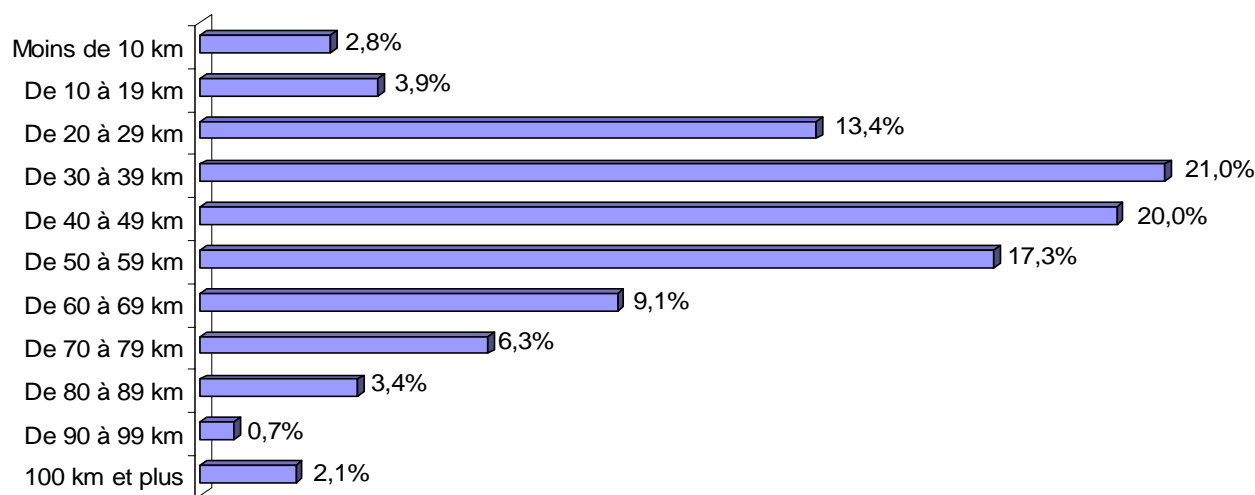


- Les touristes à vélo réalisent en moyenne des étapes de 50 km.
- Les itinérants parcourent en moyenne 51 km par étape, alors que les touristes effectuant des circuits en marguerite réalisent une moyenne de 48 km.

Le kilométrage de la journée

Le kilométrage de la journée des cyclistes

(en % de cyclistes répondants)

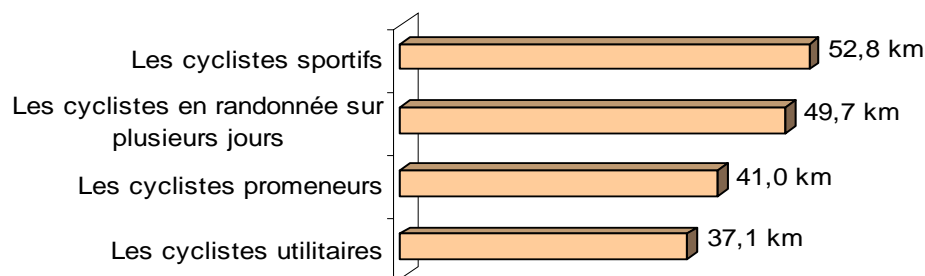


- Les cyclistes répondants parcourent en moyenne 44 km dans la journée.

Kilométrage moyen parcouru dans la journée par catégorie de cyclistes

(Les répondants avaient la possibilité de cocher plusieurs réponses)

(en % de cyclistes répondants)



On remarque, sans grand étonnement, que ce sont les cyclistes sportifs qui parcourent en moyenne le plus de kilomètres dans la journée (52,8 km).

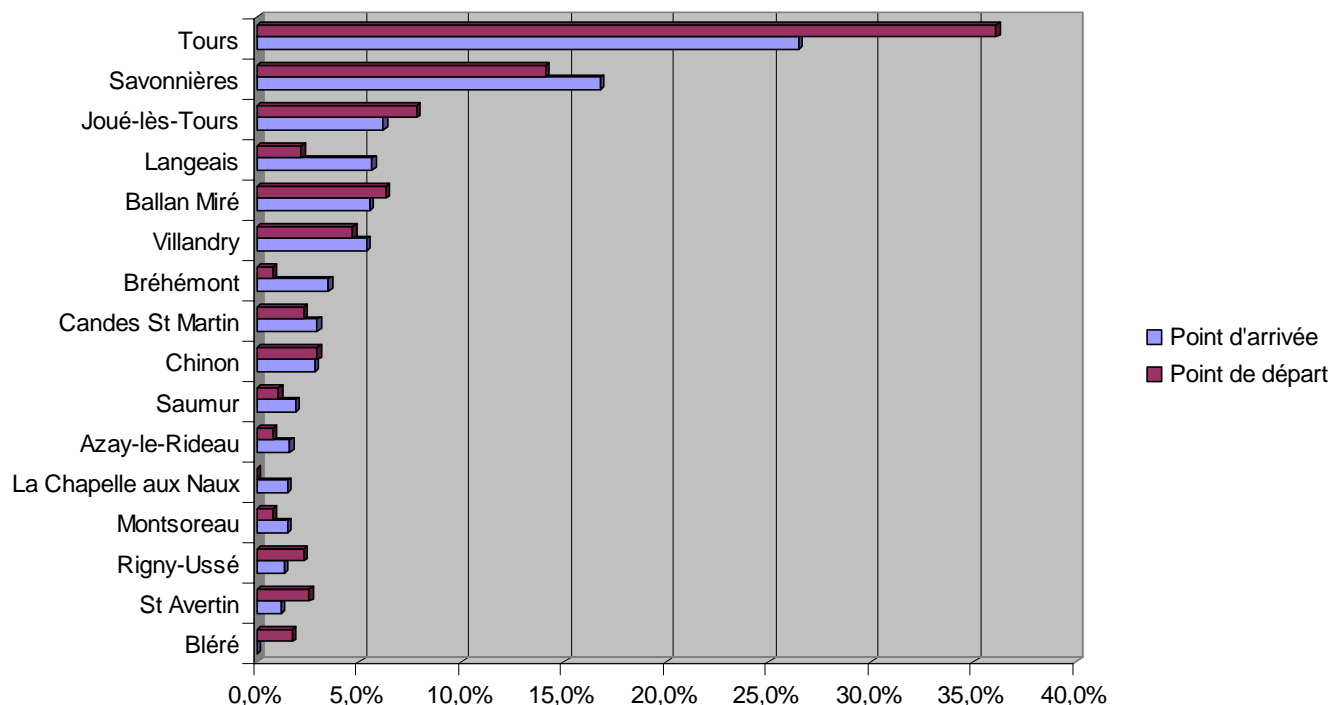
Cependant, cette moyenne, qui reste néanmoins relativement faible, s'explique par le fait que sur 149 cyclistes sportifs, 48 se considèrent à la fois sportifs et promeneurs, 14 sportifs et randonneurs sur plusieurs jours et 31 à la fois sportifs, randonneurs et promeneurs. En tout, 62% (93 cyclistes) ne se considèrent pas uniquement comme des sportifs.

Les cyclistes utilitaires, quant à eux, sont ceux qui parcourent le moins de kilomètres en moyenne (37 km). Cependant, ce chiffre reste relativement élevé dans la mesure où, comme pour les sportifs, plusieurs cyclistes se sont classés dans plusieurs catégories à la fois (sur 14 utilitaires, 10 se considèrent également promeneurs).

Les lieux les plus utilisés comme point de départ et d'arrivée

(Rappelons que la série d'enquêtes s'est déroulée uniquement en Touraine)

(en % de cyclistes répondants)



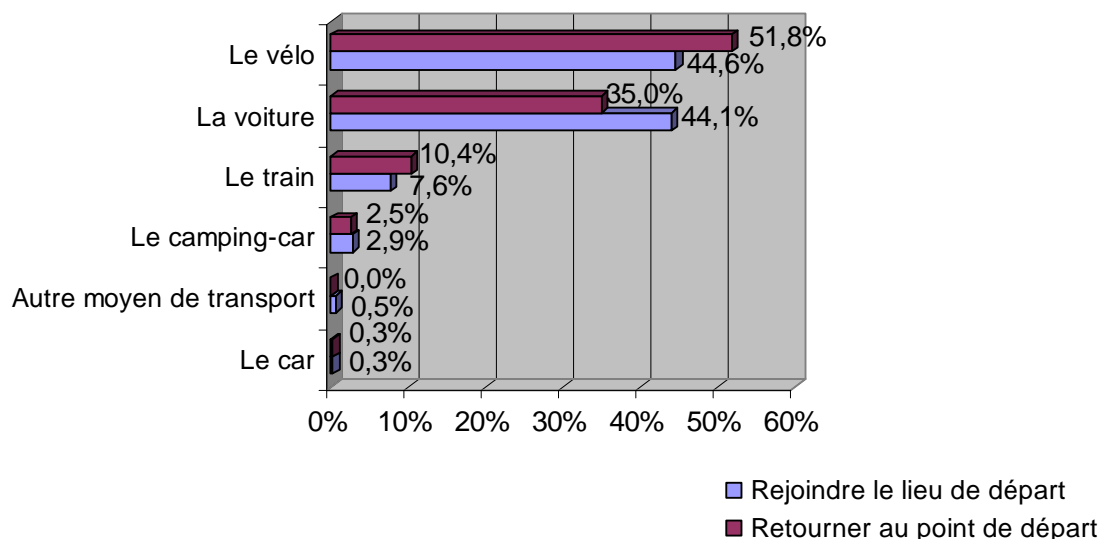
- Comme nous pouvons le constater ci-dessus, ce sont les communes de Tours, Savonnières et Joué-lès-Tours qui sont les plus fréquentées et les plus utilisées comme points de départ et d'arrivée lors des sorties/séjours à vélo.



M. Frémont – CRT Centre

- Ce sont d'ailleurs les sections « Tours/Villandry », « Tours/Savonnières », ou encore « Tours/Angers » qui ont été les plus citées parmi les itinéraires empruntés.

Moyen de transport utilisé pour rejoindre et retourner au lieu de départ (en % de cyclistes répondants)



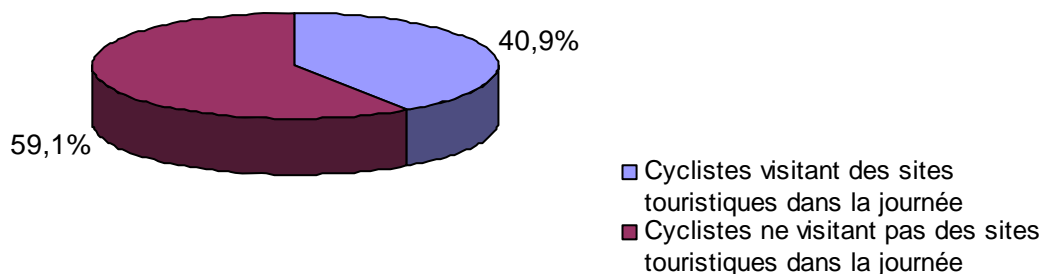
- Dans l'ordre de priorité, les touristes utilisent plus la voiture que le vélo pour se rendre à leur lieu de départ et y retourner : 55,6% d'entre eux rejoignent leur lieu de départ en voiture et 43,6% y retournent de la même façon, alors qu'ils sont 21,5% et 28,5% à rejoindre et à retourner sur leur lieu de départ à vélo.
- La tendance s'inverse pour les excursionnistes qui sont respectivement 65,1% et 72,5% à utiliser le vélo comme moyen de transport pour se rendre ou retourner sur leur lieu de départ, contre 33,9% et 27,5% pour la voiture.
- Seuls les touristes utilisent le train (16,2% à se rendre sur le lieu de départ et 22,1% à y retourner), le camping-car et le car pour se rendre et retourner sur leur lieu de départ.
- Les touristes utilisant le train comme moyen de transport sont des groupes de 2 à 3 personnes en moyenne.



E. Mangeat

Les sites touristiques

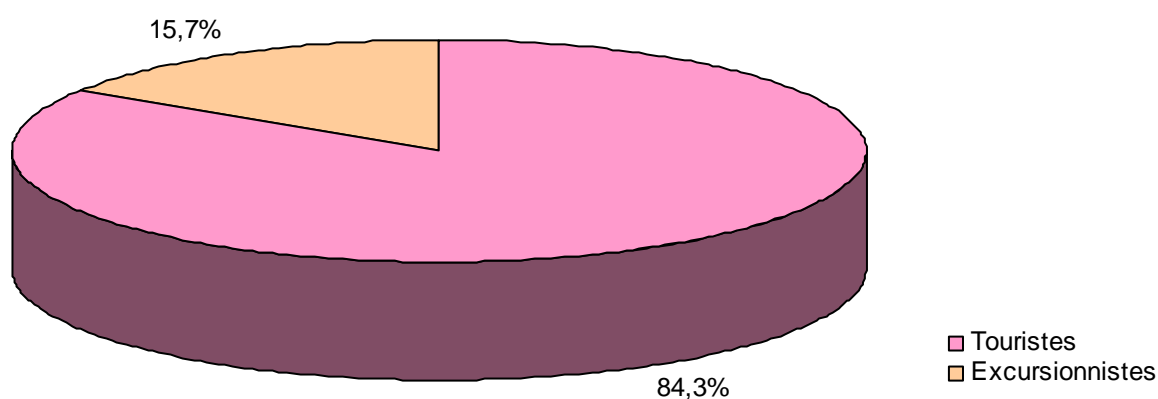
Les visites de sites touristiques (en % de cyclistes répondants)



- 40,9% des cyclistes répondants visitent un ou plusieurs sites touristiques dans la journée.
- 84,3% des visiteurs de sites sont des touristes.
- 60,9% des cyclistes qui visitent des sites touristiques sont français.
- 82,4% des étrangers visitent au moins un site contre 30,9% pour les Français.

Les visites de sites des touristes et excursionnistes

(en % de cyclistes répondants)

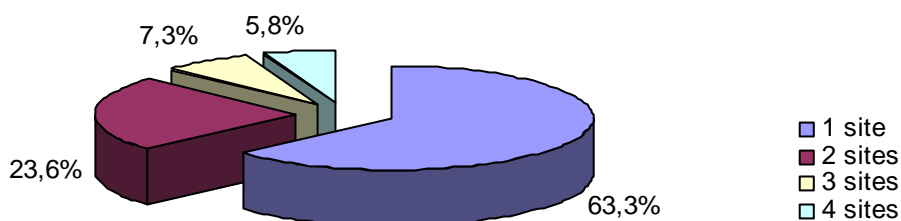


- 58,6% des touristes visitant des sites touristiques sont des itinérants. En effet, ils sont 76,5% à visiter des sites contre 69,7% pour les touristes en séjour fixe.

Le nombre de sites visités dans la journée

(Seuls les cyclistes ayant déclaré visiter au moins un site touristique dans la journée sont pris en compte)

(en % de cyclistes répondants)

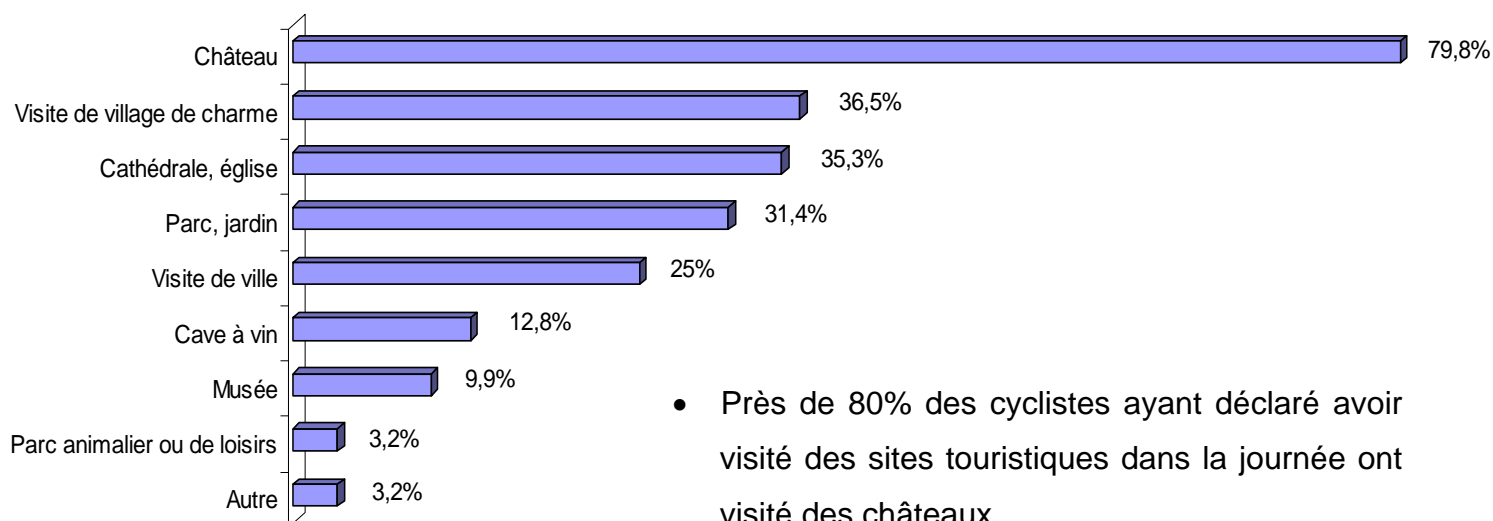


- Les touristes visitent en moyenne 1,6 sites par jour contre 1,1 pour les excursionnistes.
- La moyenne est plus élevée pour les touristes itinérants (1,8 sites) que pour les touristes pratiquant des parcours en marguerite (1,4 sites).

Les sites touristiques visités

(Les répondants avaient la possibilité de cocher plusieurs réponses)

(en % de cyclistes répondants)

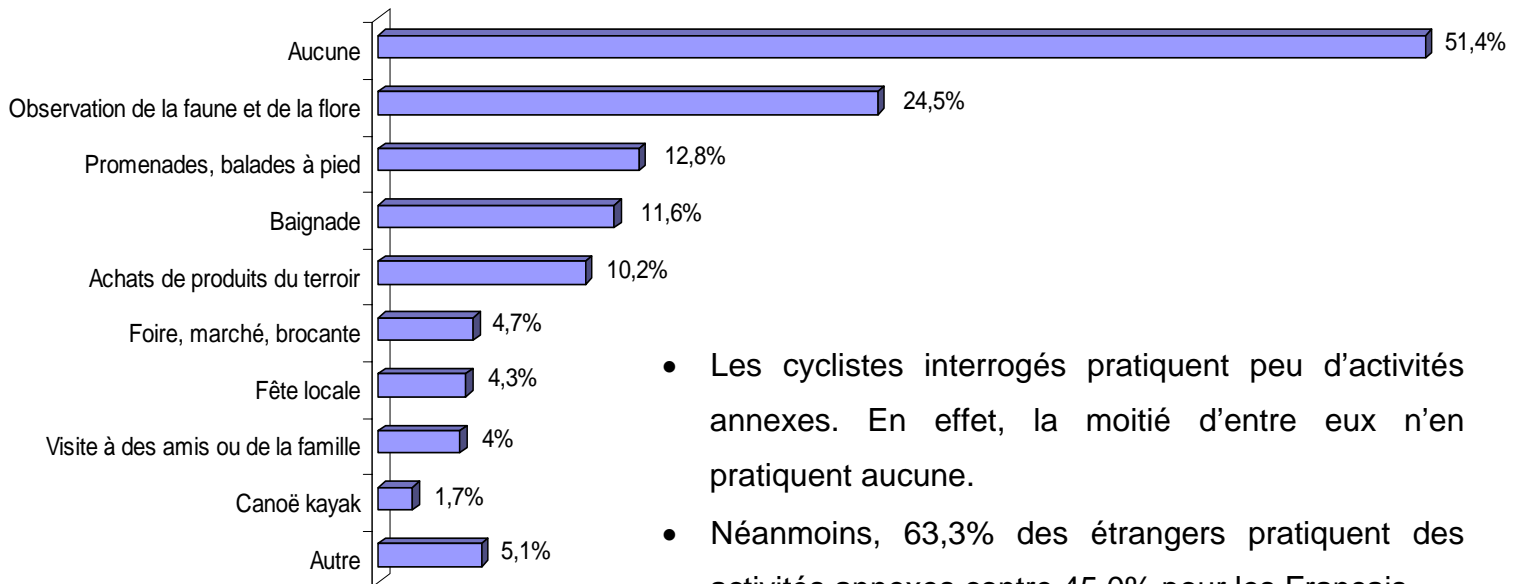


- Près de 80% des cyclistes ayant déclaré avoir visité des sites touristiques dans la journée ont visité des châteaux.
- Plus d'un tiers d'entre eux ont visité des villages de charme et des cathédrales et/ou églises.

Les activités annexes pratiquées par les cyclistes

(Les répondants avaient la possibilité de cocher plusieurs réponses)

(en % de cyclistes répondants)



- Les cyclistes interrogés pratiquent peu d'activités annexes. En effet, la moitié d'entre eux n'en pratiquent aucune.
- Néanmoins, 63,3% des étrangers pratiquent des activités annexes contre 45,0% pour les Français.
- Ce sont l'observation de la faune et de la flore (avec 32,6%) et les achats de produits du terroir (31,3%) qui dominent chez les cyclistes étrangers, contre 22,6% pour l'observation de la nature et 5,0% pour l'achat de produits locaux chez les Français.

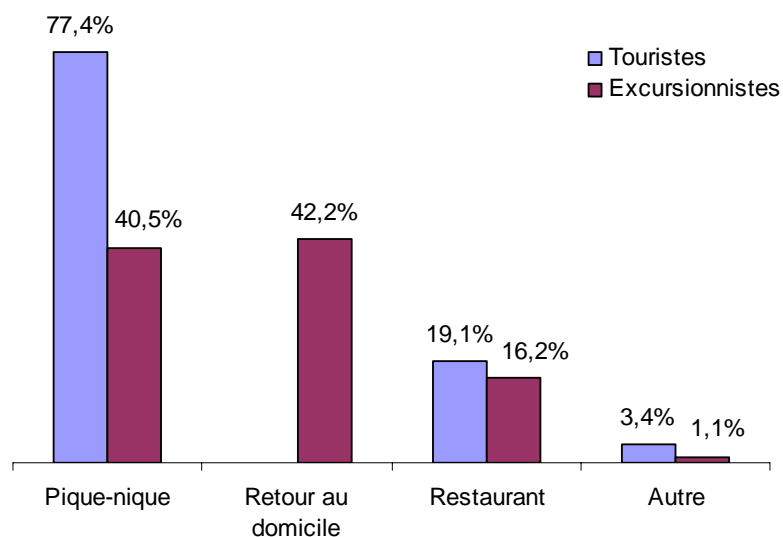


M. Frémont – CRT Centre

Restauration et hébergement

Type de restauration utilisée pour le déjeuner

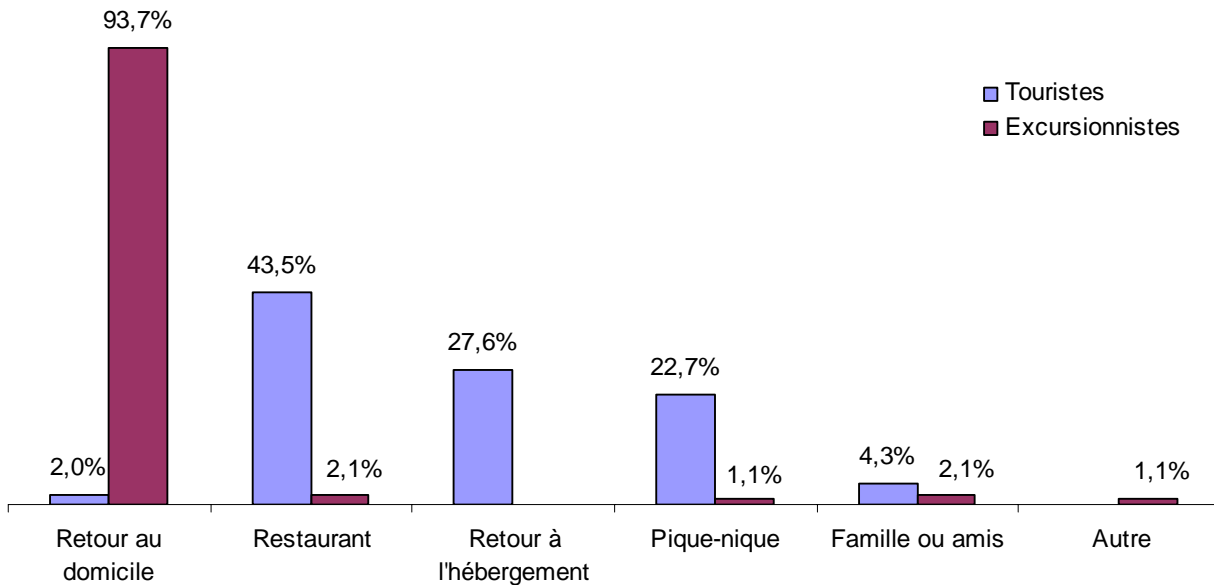
(en % de cyclistes répondants)



- Plus de la moitié des cyclistes interrogés ont pris un pique-nique au déjeuner.
- Ce mode de restauration est le plus utilisé et ce, indépendamment de la catégorie de cycliste observée : ils sont 76,2% des cyclistes en randonnée sur plusieurs jours à l'utiliser, 60,6% des sportifs, 55,7% des promeneurs et 45,5% des utilitaires.
- 68,5% des cyclistes étrangers et 55,9% des cyclistes français pique-niquent au déjeuner.

Type de restauration utilisée pour le dîner

(en % de cyclistes répondants)



- Près de la moitié des cyclistes dînent à domicile. Ce chiffre relativement élevé s'explique par le fait que 53% des cyclistes interrogés sont des excursionnistes.
- La majorité des cyclistes promeneurs (61,8%) et des sportifs (52,4%) rentrent à leur domicile pour dîner. A l'inverse, 43,0% des cyclistes en randonnée sur plusieurs jours dînent au restaurant, 31,6% prennent un pique-nique et 21,8% dînent à l'hébergement.

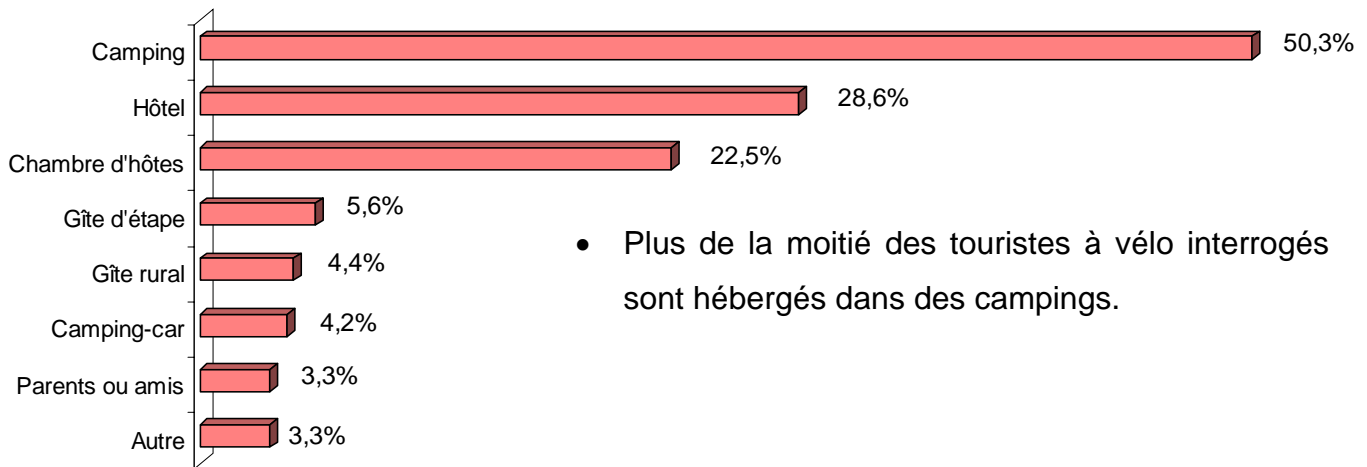


C.Mouton – CRT Centre

Les hébergements

(Les répondants avaient la possibilité de cocher plusieurs réponses)

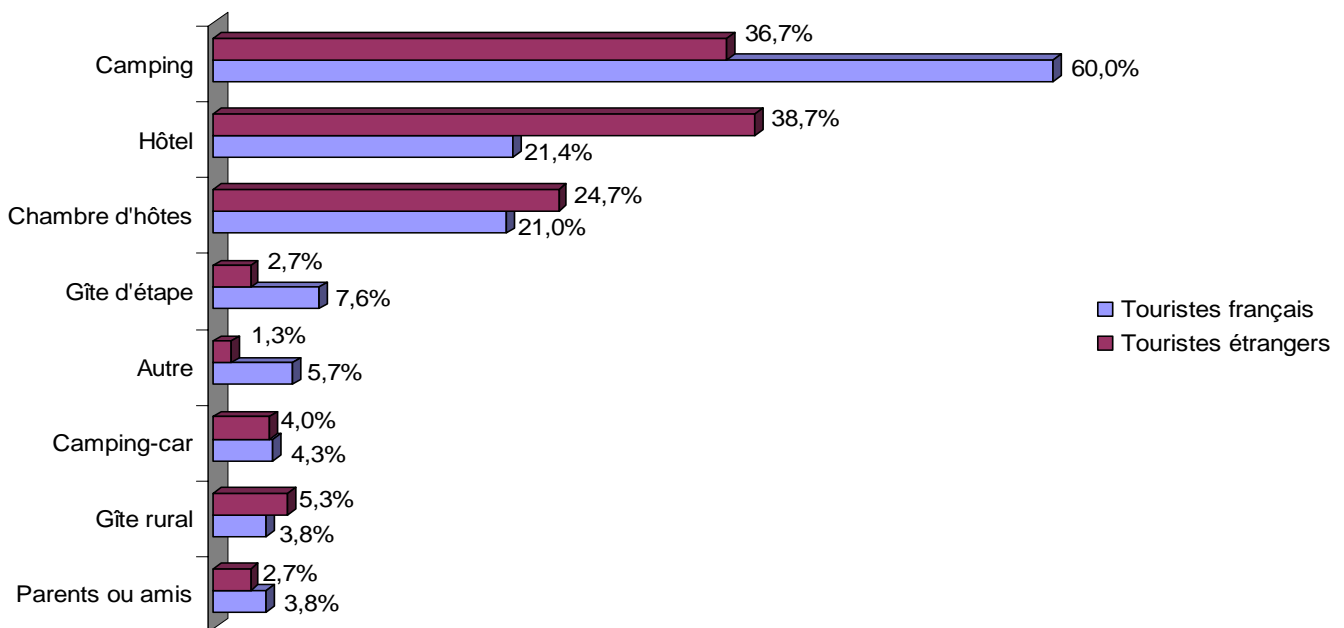
(en % de cyclistes « touristes » répondants – base : 360)



- Plus de la moitié des touristes à vélo interrogés sont hébergés dans des campings.

Les modes d'hébergement des touristes français et étrangers

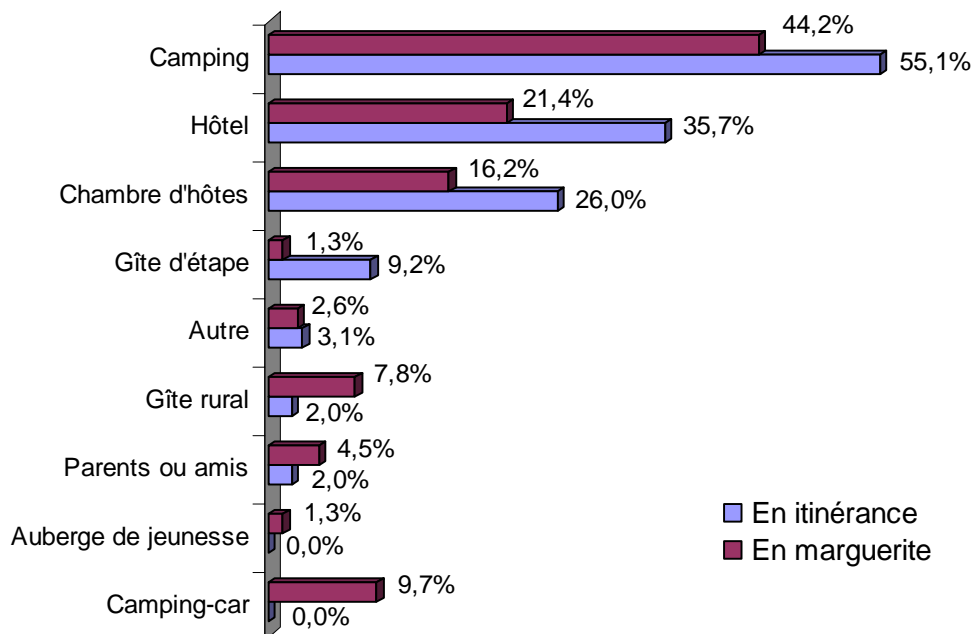
(en % de cyclistes « touristes » répondants – base : 360)



- Le camping est le mode d'hébergement le plus utilisé par les touristes français (60%), suivi de l'hôtel avec 21,4% et de la chambre d'hôtes (21%).
- A l'inverse, c'est l'hôtel qui arrive en première position dans le choix des touristes étrangers avec 38,7%, puis le camping (36,7%) et la chambre d'hôtes (24,7%).

Les modes d'hébergement des touristes en itinérance et en séjour fixe (marguerite)

(en % de cyclistes « touristes » répondants – base : 360)



- Plus de la moitié des cyclistes itinérants choisissent le camping comme mode d'hébergement.
- Le gîte d'étape est un hébergement beaucoup plus utilisé par les itinérants (9,2%) que par les touristes effectuant des circuits cyclables en boucles (1,3%).
- Les touristes effectuant des circuits en marguerite suivent la tendance générale en choisissant le camping comme premier hébergement et en optant pour l'hôtel et la chambre d'hôtes en 2ème et 3ème choix.

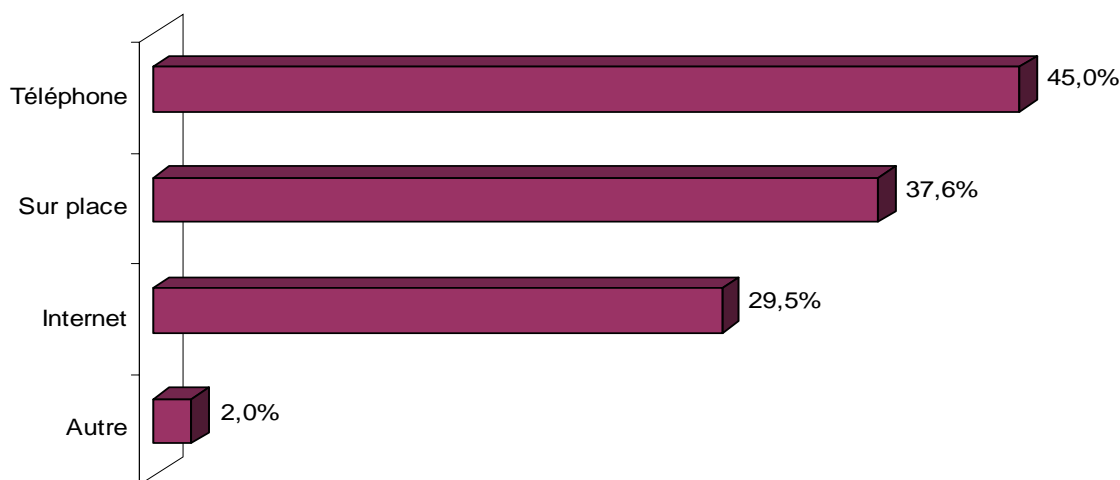


M. Frémont – CRT Centre

Les modes de réservation de l'hébergement

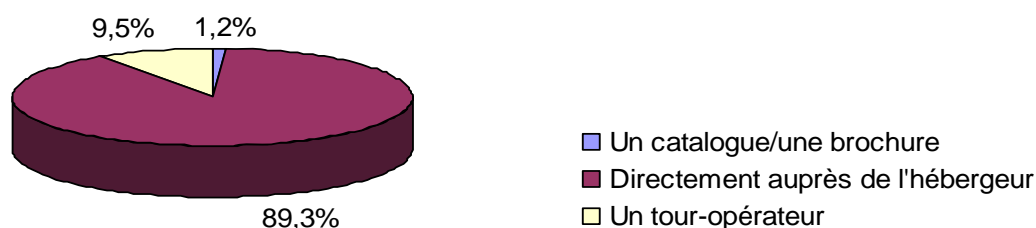
(Les répondants avaient la possibilité de cocher plusieurs réponses)

(en % de cyclistes « touristes » répondants – base : 193)



Intermédiaire utilisé pour la réservation

(en % de cyclistes « touristes » répondants – base : 193)

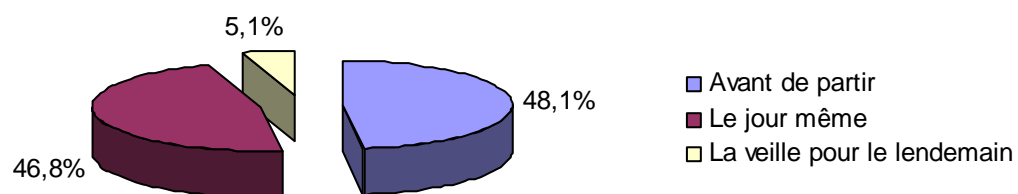


- Malgré le fait que les touristes soient plus de la moitié à n'avoir pas répondu à la question « Auprès de qui avez-vous réservé votre hébergement ? », la grande majorité des répondants (89,3%) a directement réservé son hébergement auprès de l'hébergeur.
- La majorité des répondants (45,0%) utilise le téléphone (téléphone, téléphone+Internet, téléphone+OT, téléphone+Internet+fax) pour réserver leur hébergement.
- 37,6% des répondants réservent leur hébergement sur place. Ils arrivent à l'improviste dans un hébergement, espérant trouver une chambre ou un emplacement disponible.

- Les itinérants sont plutôt prévoyants, étant donné qu'une grande partie d'entre eux (49,5% des répondants) réserve leur hébergement par téléphone et plutôt avant de partir. En revanche, la majeure partie des touristes effectuant des circuits en marguerite réserve leur hébergement sur place (48,2% des répondants) contre 35,7% par téléphone. Ce constat peut s'expliquer par le fait qu'il est plus facile d'essayer un refus et de chercher un autre hébergement lorsqu'on est motorisé que lorsqu'on est à vélo.

Date de réservation

(en % de cyclistes « touristes » répondants – base : 193)

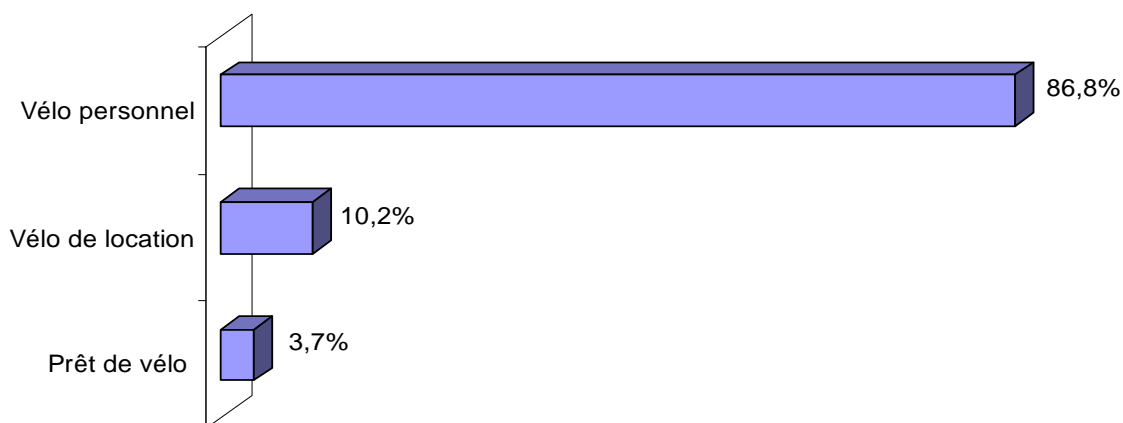


- D'après les réponses des répondants, les touristes à vélo sont presque autant à réserver leur hébergement le jour même (46,8%) qu'à le faire avant de partir (48,1%).
- 68,3% des touristes hébergés en camping réservent le jour même, contre 22,2% en hôtel. En effet, il paraît plus pratique de trouver à s'héberger en camping sans réservation que dans un hôtel.
- Parmi les itinérants ayant répondu, 51,1% d'entre eux réservent avant de partir, contre 42,6% le jour même.
- Les touristes effectuant des circuits en marguerite sont une majorité à réserver leur hébergement le jour même (54,8% des répondants). Cela s'explique peut-être par le fait que le choix de l'hébergement leur importe moins que le lieu de destination en lui-même.

4. L'EQUIPEMENT

(Seuls les cyclistes répondants, sans les accompagnants, sont pris en compte)

Type de vélo utilisé (en % de réponses – base : 295)

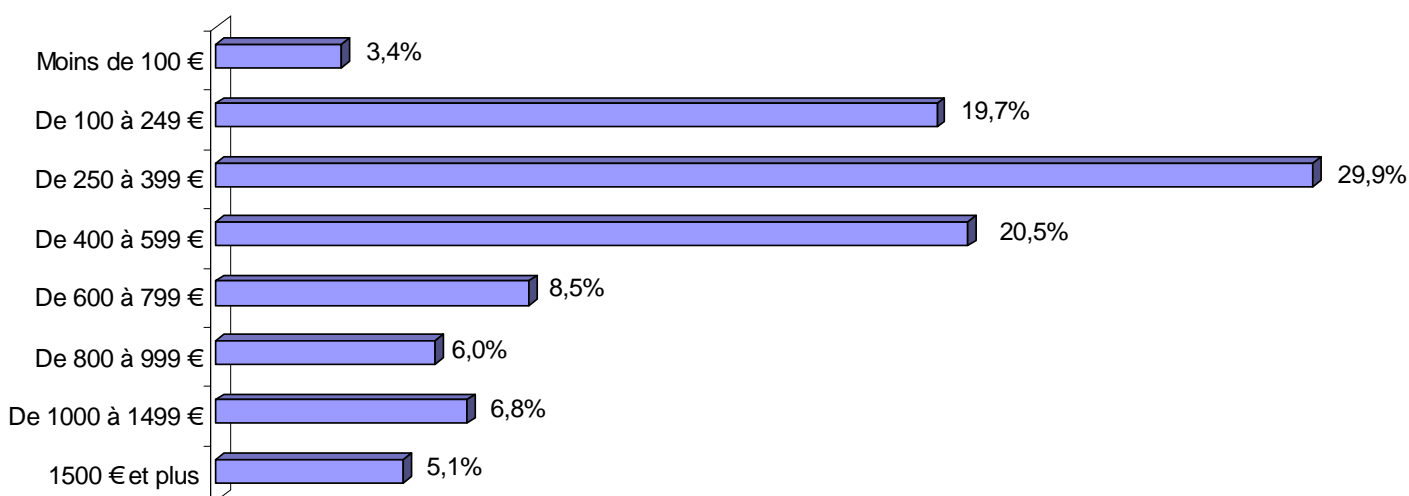


- Un peu plus de 10% des cyclistes répondants ont fait appel à la location de vélo ou de tandem.
- Parmi les 3,7% de cyclistes ayant emprunté un vélo, la majorité les a emprunté au Conseil Général de l'Indre-et-Loire lors de la manifestation « Tous à Vélo ».
- 16,8% des touristes font appel à la location de vélos.

Prix des vélos personnels

(Seuls les cyclistes ayant mentionné le prix de leur vélo personnel sont pris en compte)

(en % de réponses – base : 117)

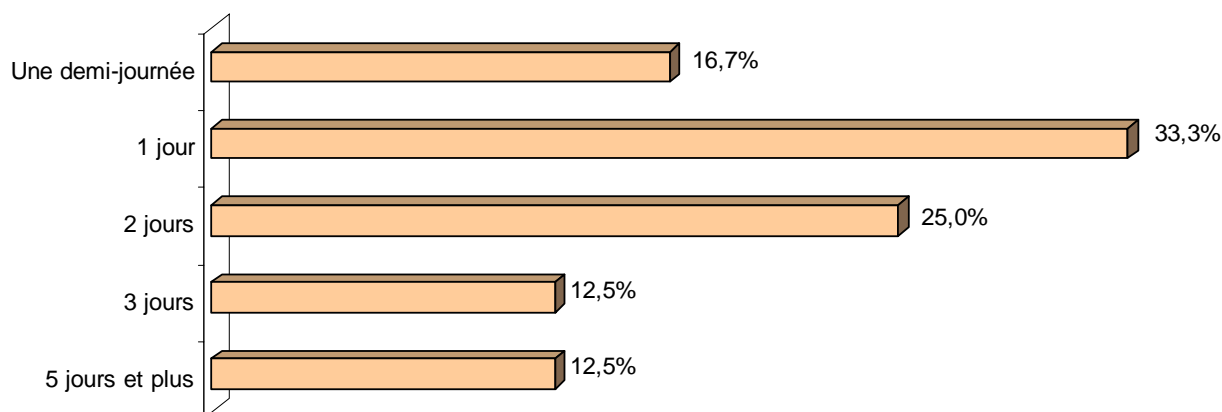


- Le prix moyen du vélo personnel des cyclistes interrogés est de 515 €

Location de vélos

(Seuls les cyclistes ayant loué un vélo et ayant répondu à la question sont pris en compte)

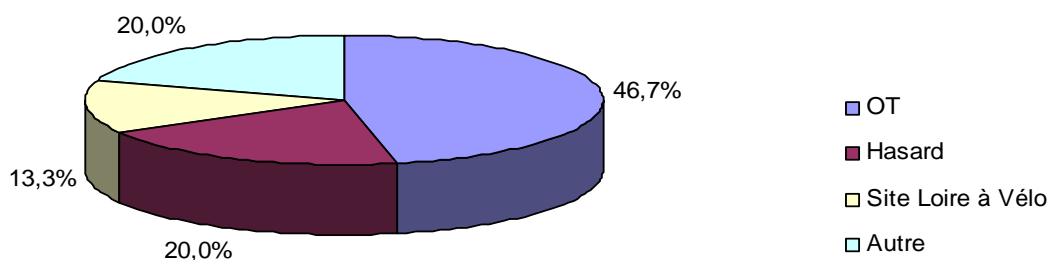
Durée de location
(en % de réponses – base : 24)



- La durée moyenne de location s'élève à un peu plus de 2 jours.
- 4 loueurs de vélos identifiés et une agence de voyages :
 - Amster Cycles (Tours, Blois)
 - Loire Vélo Nature (Bréhémont)
 - Le camping de La Mignardière (Ballan Miré)
 - Vélomania (Tours)
 - Loire Valley Travel (Blois)
- Seulement 2 cyclistes ayant loué un vélo ont déclaré avoir eu des problèmes (taille du vélo inadaptée et crevaison).

Les moyens de communication permettant de connaître les loueurs de vélos

(en % de réponses – base : 15)



- Ce sont surtout les Offices de Tourisme qui servent de relais d'information et qui transmettent les coordonnées des loueurs de vélos.

5. BUDGET

(Les chiffres ci-dessous représentent le budget moyen ainsi que les dépenses moyennes par poste par jour et par personne).

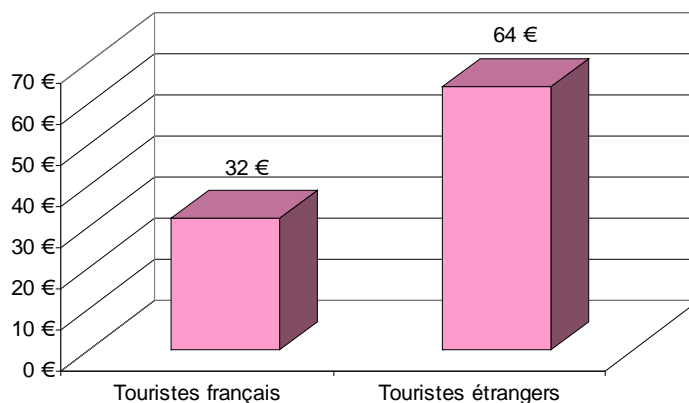
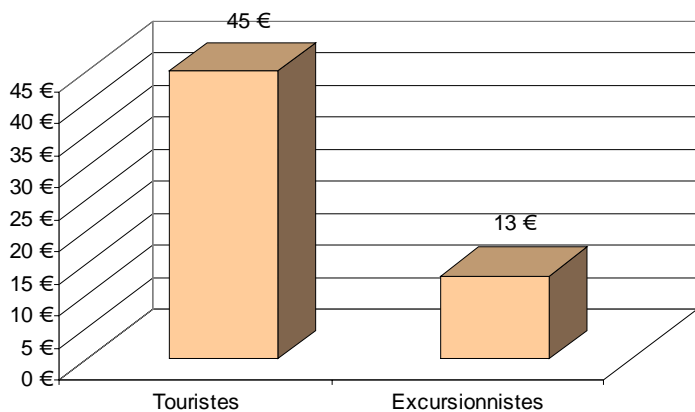
Le budget moyen d'un cycliste s'élève à 41 €/jour/personne.

➤ Dépenses moyennes du cycliste par poste :

Hébergement (uniquement les touristes)	18 €
Restauration (tout cycliste confondu)	18 €
Visites de sites (tout cycliste confondu)	10 €
Autres dépenses* (tout cycliste confondu)	15 €

- Les dépenses moyennes en hébergement des touristes à vélo par jour et par personne :
 - en hôtel : 32 €
 - en chambre d'hôtes : 26 €
 - en camping : 8 €

Le budget moyen



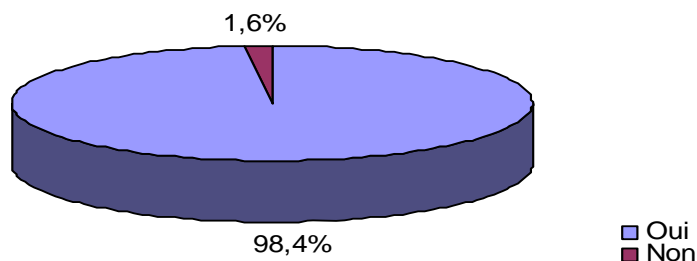
- Le budget moyen d'un cycliste s'élève à 41 €
- Les dépenses moyennes d'un touriste étranger (64 €) sont deux fois plus importantes que celles d'un touriste français (32 €).
- NB : Sachant que la durée moyenne de séjour en région Centre des touristes interrogés est de 7,3 nuits, une famille de touristes de 4 personnes dépense alors en moyenne durant son séjour 1 314 € (45 € x 7,3 n x 4 pax).

* Autres dépenses : activités annexes, achats de produits du terroir, de topo-guides et cartes vélo et location de vélo.

6. LA LOIRE A VELO

Connaissance de l'itinéraire

(en % de cyclistes répondants)

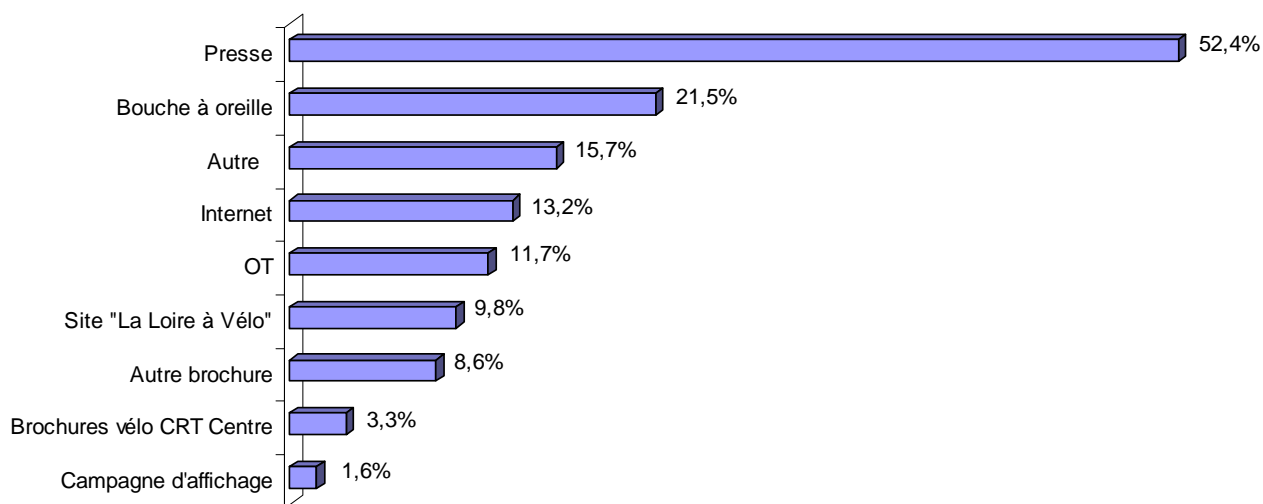


- 98,4% des cyclistes interrogés connaissent l'itinéraire de « La Loire à Vélo ».
- La proportion de cyclistes connaissant l'itinéraire reste la même qu'il s'agisse de cyclistes étrangers ou français.

Moyens de communication utilisés pour connaître « La Loire à Vélo »

(Les répondants avaient la possibilité de cocher plusieurs réponses)

(en % de cyclistes répondants)

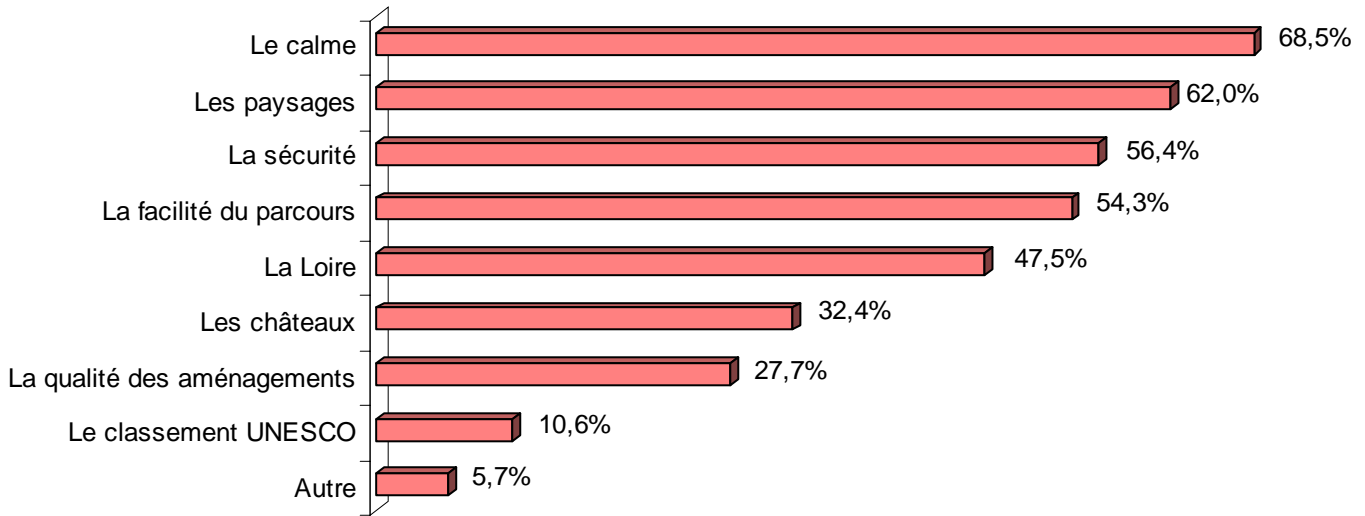


- Un tiers des cyclistes ayant connu l'itinéraire par la presse en a eu connaissance en lisant la Nouvelle République. Ils sont également 20% à l'avoir connu grâce à des reportages télévisés.
- Parmi ceux qui ont connu « La Loire à Vélo » à travers un « autre moyen », 13,4% l'ont découvert par hasard, 7,6% grâce à un hébergement et 6,7% par un club de sport ou club de cyclisme.

Le choix de l'itinéraire

(Les répondants avaient la possibilité de cocher plusieurs réponses)

(en % de cyclistes répondants)



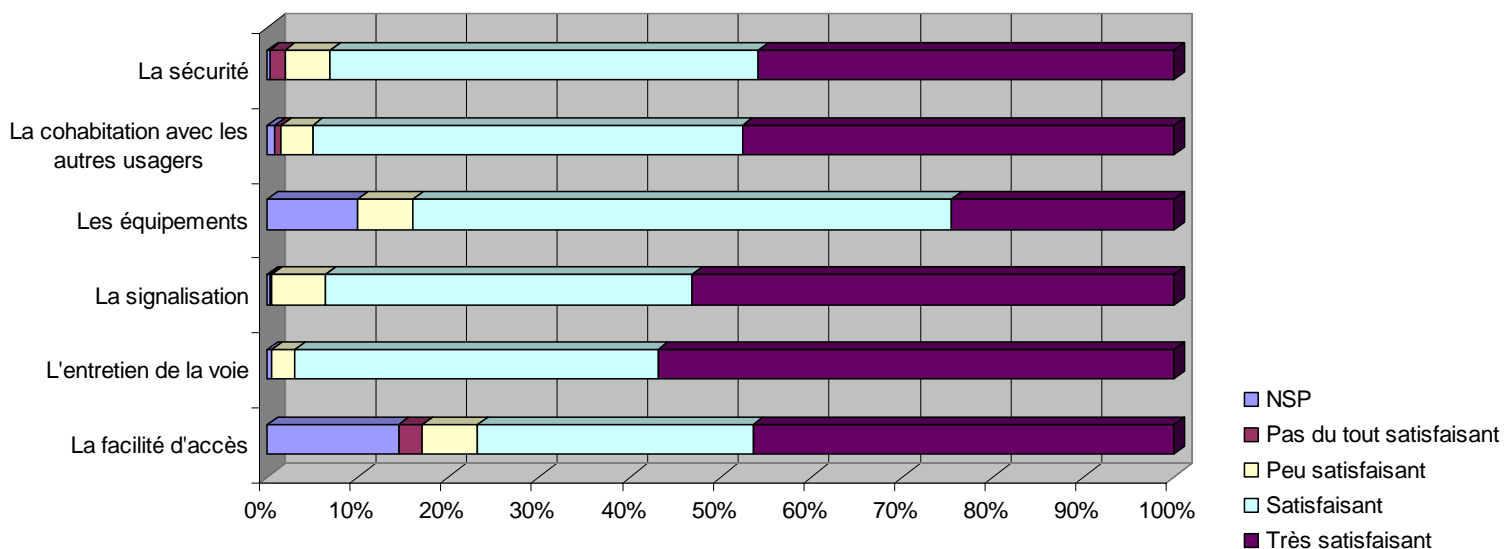
- Plus de 68% des cyclistes interrogés ont choisi d'emprunter l'itinéraire « La Loire à Vélo » pour le calme.
- Parmi les « autres raisons », on retrouve en priorité la thématique du vin et les aménagements en site propre comme motivation à la venue sur l'itinéraire.
- La majorité des cyclistes étrangers (64,2%) a choisi d'emprunter « La Loire à Vélo » pour les châteaux. Ils sont également 62,2% à avoir choisi l'itinéraire pour la Loire.



M. Frémont – CRT Centre

Le niveau de satisfaction de l'itinéraire

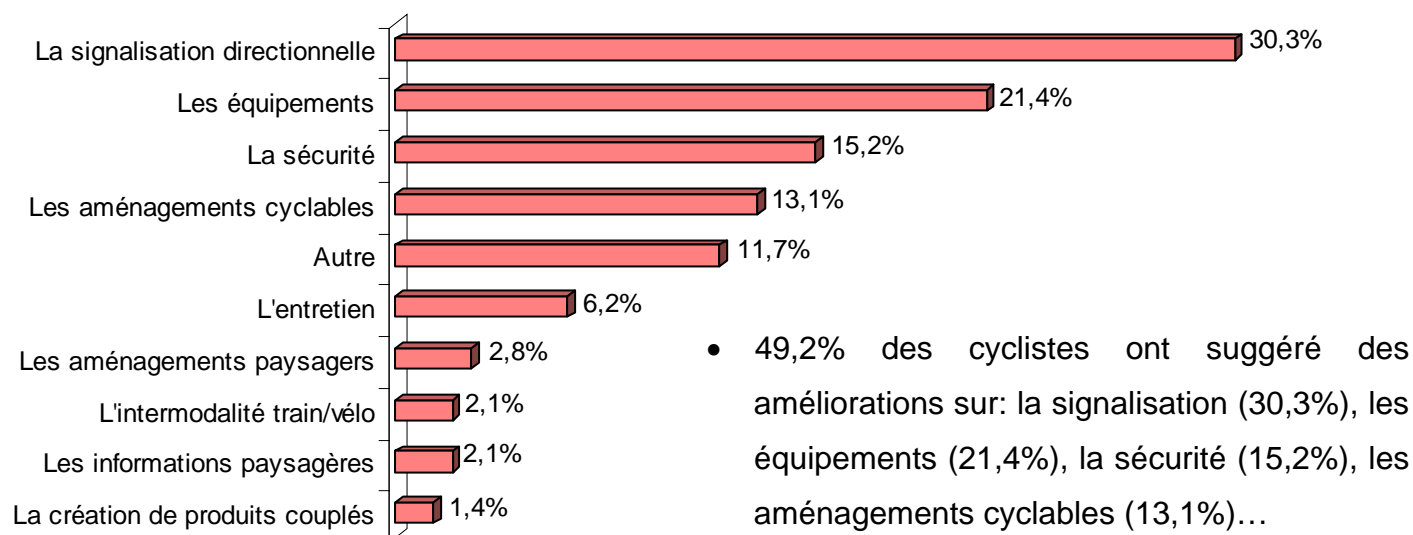
(en % de cyclistes répondants)



- La majorité des cyclistes est satisfaite, voire très satisfaite de la qualité des aménagements.
- La facilité d'accès : 30,3% des cyclistes répondants sont satisfaits et 46,4% très satisfaits.
- L'entretien de la voie : 40,1% des cyclistes répondants sont satisfaits et 56,9% très satisfaits.
- La signalisation : 40,5% des cyclistes répondants sont satisfaits et 53,1% très satisfaits.
- Les équipements : 59,4% des cyclistes répondants sont satisfaits et 24,6% très satisfaits.
- La cohabitation avec les autres usagers : 47,4% des cyclistes répondants sont satisfaits et 47,6% très satisfaits.
- La sécurité : 47,3% des cyclistes répondants sont satisfaits et 45,8% très satisfaits.

Les améliorations souhaitées concernant la qualité de l'itinéraire « La Loire à Vélo »

(Seuls les répondants, sans les accompagnants, sont pris en compte)
(en % de réponses - base : 145)



- Près de la moitié des cyclistes interrogés (49,2%) ont suggéré des améliorations sur la qualité de l'itinéraire.
- Les Français font plus de suggestions que les étrangers avec 52,4% d'entre eux ayant suggéré des améliorations contre 37,1% pour les étrangers.
- Ce sont les itinérants qui paraissent les plus concernés par la qualité de l'itinéraire puisqu'ils sont 51,5% à avoir apporté des suggestions, contre 44,6% pour les touristes en séjour fixe.



M. Frémont – CRT Centre

Les 5 principales catégories de remarques :

La signalisation directionnelle

- 77,3% des remarques sur la signalisation portent sur l'amélioration de la signalisation directionnelle (essentiellement au niveau du lac sur Tours) et 22,7% sur la mise en place d'une signalisation des services de proximité (hébergements, commerces, aires de pique-nique, points d'eau...).

Les équipements

Les points d'eau potable	38,9%
Les aires d'arrêt	27,8%
Les parkings vélos	11,1%
Les parkings voitures	8,3%
Les toilettes	8,3%
Les consignes bagages	5,6%

- Ce sont les points d'eau potable qui sont les équipements les plus sollicités devant les aires d'arrêt/aires et de pique-nique (27,8%), les parkings voitures et vélos (19,4%), les toilettes (8,3%) et les consignes bagages (5,6%).

La sécurité

- Il s'agit essentiellement de la sécurité en matière de partage de route avec les véhicules motorisés : régler la vitesse et la fréquence des voitures.

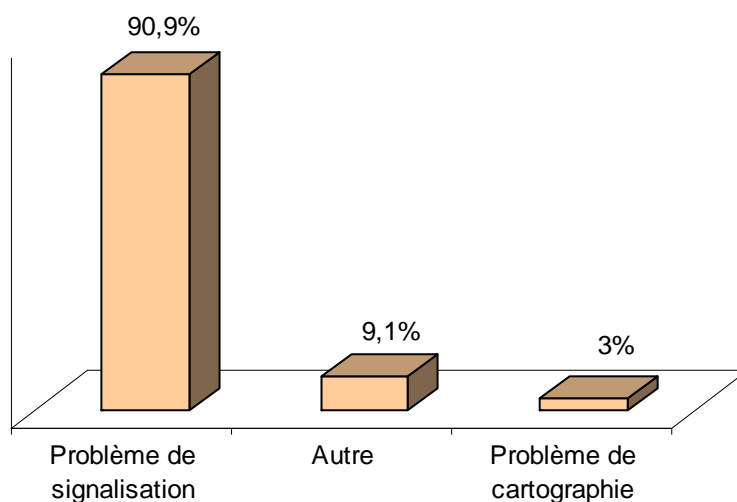
Les aménagements cyclables

- 63,2% des remarques sur les aménagements cyclables concernent l'aménagement de l'itinéraire principal : le revêtement de certains passages (la partie pavée du déversoir au niveau du bec du Cher près de Villandry, la traversée de Savonnière). Les 36,8% restants concernent l'aménagement d'itinéraires complémentaires (boucles connexes).

Autre

- Les remarques isolées ne s'adaptant à aucun des thèmes cités ci-dessus (mise en place d'une ou deux buvettes, d'un stand fruits et légumes entre Tours et Savonnières, paysages trop monotones...).

Les raisons pour lesquelles les cyclistes se sont perdus
(Les répondants avaient la possibilité de cocher plusieurs réponses)
(en % de cyclistes répondants - base : 66)



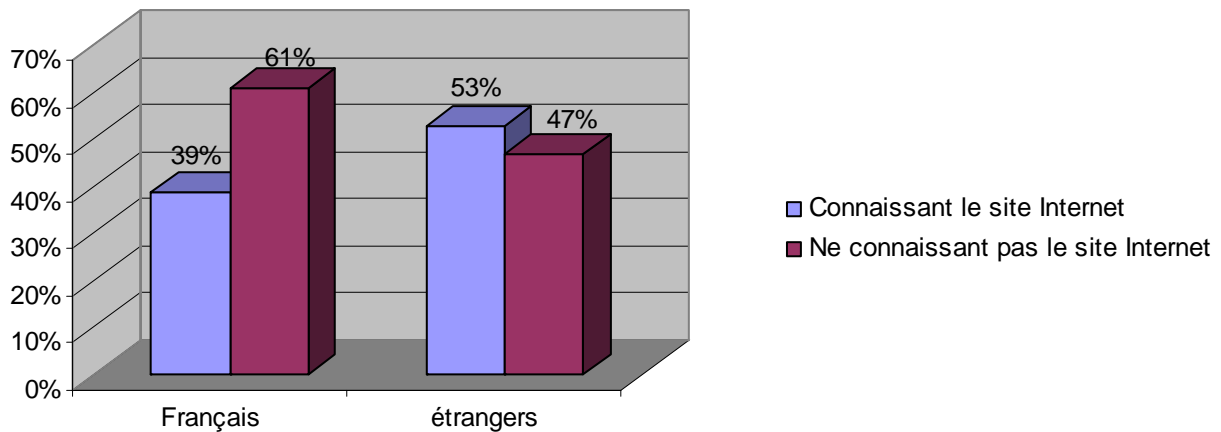
- 8,6% des cyclistes interrogés ont déclaré s'être perdus durant leur sortie vélo.
- Dans plus de 90% des cas, les cyclistes se sont perdus à cause d'un problème de signalisation : pour 63,3% d'entre eux il s'agit d'une mauvaise signalisation (mauvaise localisation ou mauvaise indication) et dans 28,3% des cas c'est l'absence de signalisation qui est pointée du doigt.

7. LES DOCUMENTS « LA LOIRE A VELO »

(en % de cyclistes répondants - base : 396)

Le site www.loire-a-velo.fr

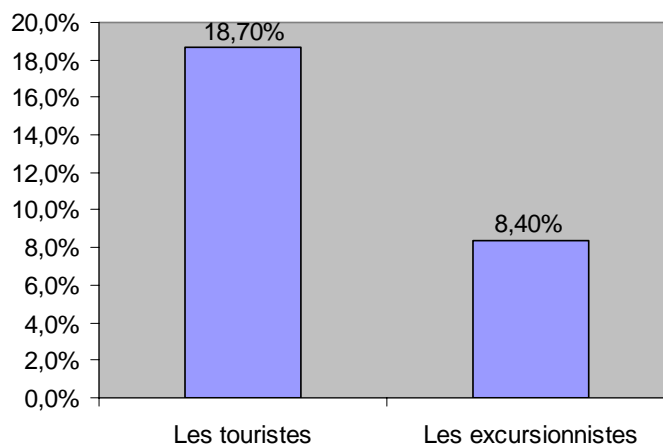
Notoriété du site Internet selon la provenance



- Près de 43% des cyclistes répondants connaissent le site Internet de « La Loire à Vélo ».
- Le site Internet est plus connu parmi les étrangers que parmi les Français : 53% pour les étrangers contre 39% pour les Français. En effet, existant en version anglaise, allemande et néerlandais, le site Internet www.loire-a-velo.fr est accessible aux étrangers.

La brochure « Accueil Vélo »

Notoriété de la brochure parmi les touristes et excursionnistes

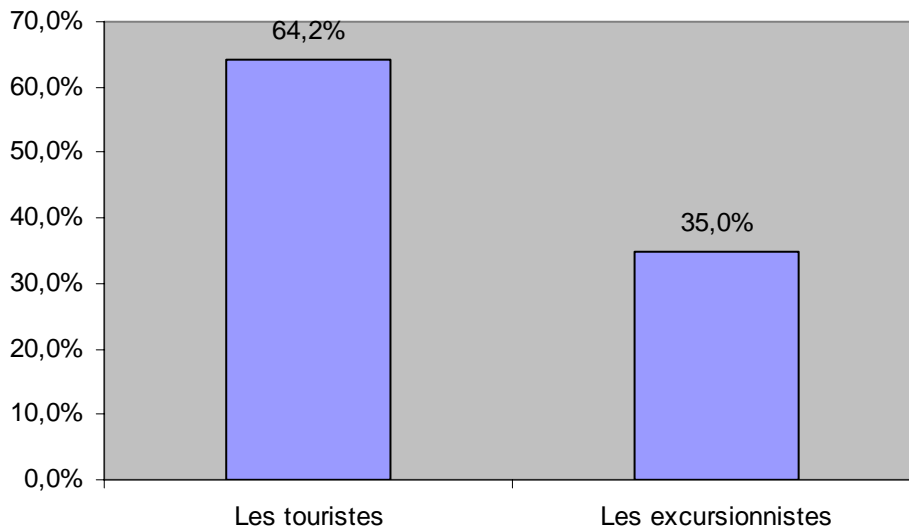


- Les cyclistes sont moins de 15% à connaître la brochure « Accueil vélo ».

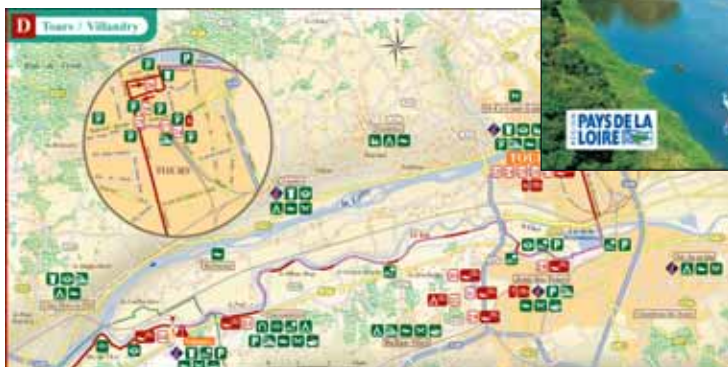
- 18,7% des touristes connaissent la brochure contre 8,4% pour les excursionnistes.

Le carnet de route

Notoriété du carnet de route parmi les cyclistes



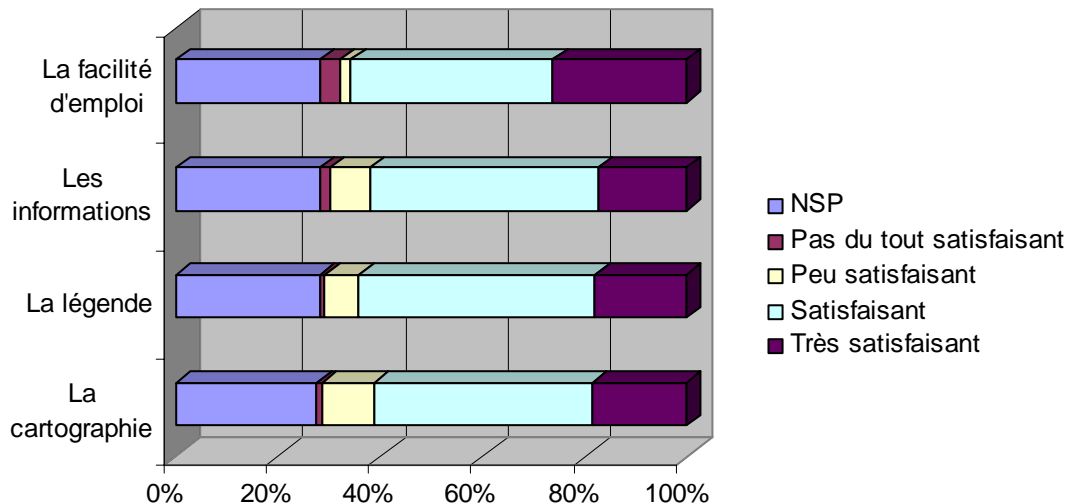
- Les cyclistes sont près de la moitié à connaître le carnet de route.
- 64,2% des touristes connaissent le carnet de route contre 35% pour les excursionnistes.
- Sur ceux qui connaissent le carnet de route, 27,2% connaissent le réseau d'hébergements Accueil Vélo et ils sont 29,6% à le connaître parmi ceux qui connaissent le site Internet.



Remarques des cyclistes sur le carnet de route

Le niveau de satisfaction des cyclistes concernant le carnet de route

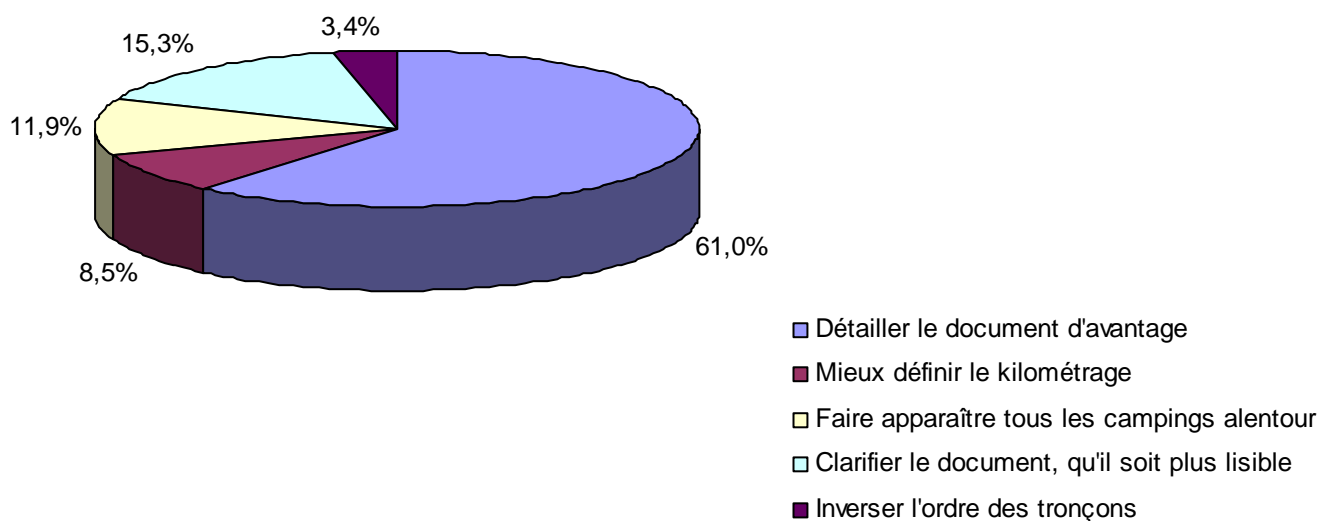
4 items: cartographie, légende, facilité d'emploi et les informations
(en % de cyclistes répondants – base : 195)



- La majorité des cyclistes interrogés est satisfaite du carnet de route, tant en terme de cartographie, de légende, de facilité d'emploi que de contenu d'informations.
- La facilité d'emploi : 39,5% des cyclistes répondants sont satisfaits et 26,2% très satisfaits.
- Les informations : 44,6% des cyclistes répondants sont satisfaits et 17,4% très satisfaits.
- La légende : 46,2% des cyclistes répondants sont satisfaits et 17,9% très satisfaits.
- La cartographie : 42,6% des cyclistes répondants sont satisfaits et 18,5% très satisfaits.

- Seuls 30,2% des cyclistes connaissant le carnet de route ont des améliorations à apporter ; essentiellement sur la précision du document (cartographie et document en général).

Les modifications souhaitées
(en % de cyclistes répondants – base : 59)



Les remarques portent essentiellement sur **la précision du document** (61,0%), aussi bien en terme de cartographie (pour 10,2% des répondants) que pour le document en général (50,8%).

Puis, c'est sur la clarification et la lisibilité du document que portent les suggestions (15,3%).

Ensuite, c'est le souci de **faire apparaître également les campings qui ne sont pas « Accueil Vélo »** dans le carnet de route. En effet, bon nombre de campings municipaux sont utilisés par les touristes à vélo et en particulier les itinérants, en fonction de leur localisation (à proximité de l'itinéraire, car souvent en bord de Loire ou d'un de ses affluents).

CONCLUSION

CE QU'IL FAUT RETENIR

Structure de la population étudiée

- ✓ Une **majorité de Français** (80%).
- ✓ Parmi la clientèle étrangère, essentiellement des **européens** (87%).
- ✓ La **moyenne d'âge** des cyclistes interrogés est de **47 ans**.
- ✓ Une **forte proportion de cadres** parmi les cyclistes interrogés (35%), suivie d'employés (24%) et de retraités (22%).

La pratique habituelle du vélo

- ✓ Une part plus importante de **touristes itinérants** (26%) que de touristes effectuant des circuits en marguerite (20%).
- ✓ Des **clientèles habituées à faire du vélo** : 72% des cyclistes interrogés font des balades à vélo d'une journée ou d'une demi-journée au moins une fois par mois.
- ✓ Des **clientèles étrangères coutumières des séjours à vélo** de plusieurs jours (74,7%).

La sortie sur « La Loire à Vélo »

- ✓ Des **clientèles attirées par la sérénité et le calme** que propose l'itinéraire (sans trafic motorisé important) : 69% des cyclistes choisissent « La Loire à Vélo » pour le calme.
- ✓ Des **clientèles étrangères fortement intéressées par les châteaux et la Loire** (64%).
- ✓ La **majorité des cyclistes** est **satisfaite, voire très satisfaite** de la qualité des aménagements de « La Loire à Vélo ».
- ✓ Le **camping** (50,3%) et **l'hôtel** (28,6%) comme **principaux modes d'hébergement**, suivi des chambres d'hôtes (22,5%).
- ✓ Une **moyenne de 44 km** parcourus dans la journée.
- ✓ La **durée moyenne de séjour** des touristes à vélo en région Centre est de **7,3 nuits**.

L'équipement

- ✓ **Près de 10% des cyclistes font appel à la location de vélos.** Ce service est surtout utilisé par les touristes (16%).
- ✓ **La durée moyenne de location s'élève à un peu plus de 2 jours.**

Le budget

- ✓ **Le budget moyen d'un cycliste s'élève à 41 € par jour et par personne** (64 € pour un touriste étranger).

→ NB : Sachant que la durée moyenne de séjour en région Centre des touristes interrogés est de 7,3 nuits, **une famille de touristes de 4 personnes dépense alors en moyenne durant son séjour 1 314 €** (45 € x 7,3 n x 4 pax).

Les documents de « La Loire à Vélo »

- ✓ Le carnet de route et le site Internet de « La Loire à Vélo » sont les supports de communication les plus connus : **49% des cyclistes répondants connaissent le carnet de route et 43% le site Internet.**